

Vexinfo

Bulletin d'informations de la
Communauté de Communes du Vexin-Thelle

COVID-19

ACTIONS LOCALES

SOCIAL

**LE PROJET DE MAISON DE
LA PETITE ENFANCE**

CULTURE

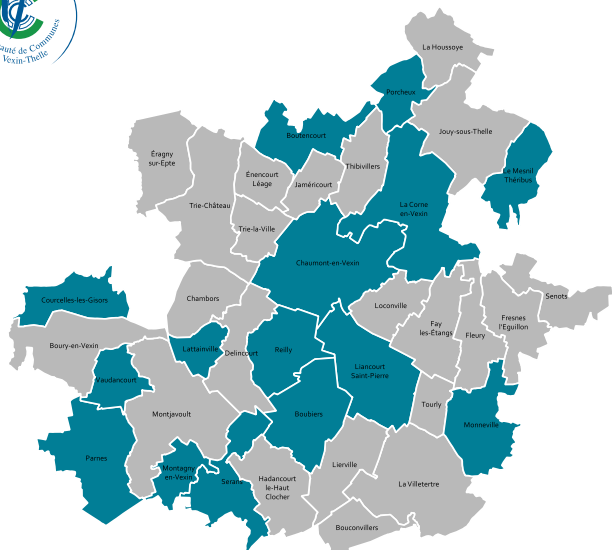
**LE CONTRAT CULTURE
RURALITÉ A 1 AN**

URBANISME

LE CAUE VOUS CONSEILLE

BUDGET 2020





Communes abordées dans cette édition.

SOMMAIRE

La Communauté de Communes À VOTRE SERVICE

ENVIRONNEMENT	3
DÉVELOPPEMENT ECONOMIQUE	7
BUDGET	8
URBANISME	11
ACTION SOCIALE	12
CULTURE & TOURISME	14
SPORTS	16

Le territoire du Vexin-Thelle BOUGE...

TERRITOIRE	17
NOUVELLES ACTIVITÉS	20
EMPLOI SOCIAL	22
SPORTS, LOISIRS & CULTURE	13

EDITO

Madame, Monsieur,

Avec le Covid19, nous connaissons une situation étrange et inédite qui impose de nouveaux modes d'organisation. Les équipes de la Communauté de Communes du Vexin-Thelle ont travaillé pour certains en présentiel pour la continuité du service public, d'autres ont poursuivi leur activité en télétravail et je tiens à les remercier ici pour leur investissement et leur professionnalisme. Cette période, y compris depuis le déconfinement, est riche d'enseignements pour nous tous.

Alors, dans ce contexte particulier, il est important de conserver le contact avec vous et je vous invite à découvrir le nouveau numéro du journal intercommunal Vexinfo qui vous présente nos actions, tournées vers la continuité.

Bonne lecture à toutes et à tous.

Bien à vous,
Le Président
Bertrand GERNEZ



SANTÉ COVID

DES MASQUES DE PROTECTION POUR NOS HABITANTS

En cette période de pandémie liée au COVID-19, la Communauté de Communes du Vexin-Thelle s'est engagée pour vous.

En effet, elle a commandé et va distribuer 25 000 masques lavables et réutilisables financés par son budget propre afin que chaque administré puisse en bénéficier. La date de livraison n'est pas encore connue.

Soucieux d'apporter une pierre supplémentaire dans la lutte de ce virus, nous espérons que cette action vous aidera à gérer le déconfinement.

VEXINFO : Bulletin d'informations de la Communauté de Communes du Vexin-Thelle / Dépôt légal : Communauté de Communes du Vexin-Thelle / Directeur de la publication : Bertrand Gernez / Rédacteur : Isabelle MARTIN PERROT / Conception - administration : Christophe CARRERAS / ISSN 1240957 X / Titre clé : Vexinfo / Edité à 8 000 exemplaires / Impression : Axiom Graphic - 01 34 66 46 23

COORDONNÉES : 6, Rue Bertinot Juel / Espace Vexin-Thelle n° 5 / 60240 Chaumont-en-Vexin / 03 44 49 15 15 / www.vexinthele.com / vexinfo@vexinthele.com

COMPÉTENCES : Vous trouverez la liste complète sur le site www.vexinthele.com ou à disposition sous format papier à la CCVT.

VOTRE PAROLE : Si vous avez des suggestions ou propositions concernant la rédaction de ce bulletin d'informations, n'hésitez pas à nous contacter à la CCVT.

CRÉDITS PHOTOGRAPHIQUES : ©Christophe Rannou, Freepik, Eco-emballage, CAUE, Arcos Architecture, Romain Cavallin, Marjorie François-Barbeau, Royal Jump, 123RF, pressfoto / Freepik, CSR, Golf de Rebetz, les entrepreneurs du Vexin-Thelle, CVTA, Sylvain Le Chatton, ADEME...



La Communauté de Communes À VOTRE SERVICE



ENVIRONNEMENT

TERRITOIRE

**EXPLIQUER, ECHANGER,
TRANSMETTRE ET PARTAGER...**

Quelques mots qui résument les formations qui sont effectuées régulièrement par le service environnement de notre collectivité.

Ces rendez-vous prennent un réel sens de partage lorsqu'il s'agit de parler avec les plus petits de la sauvegarde de notre planète, tant les enjeux sont déjà très présents dans leur esprit et dans leur cœur malgré leur jeune âge.

Ainsi, c'est avec plaisir qu'une « formation » ou plutôt un échange sur fond d'histoire ludique a été dispensé au centre de loisirs à Montagny en Vexin, où près d'une quinzaine de tout petits ont pu discuter sur la préservation de notre environnement et la place importante qu'occupe le tri sélectif dans les habitudes de leur famille.

L'implication des jeunes pour le tri sélectif concerne également nos sportifs. Ainsi, le club sportif chaumontois (dans le cadre d'une semaine de stage) a demandé à notre collectivité d'intervenir pour sensibiliser ses adhérents à la préservation de nos ressources naturelles. L'accent a naturellement été mis sur les « matchs » où tout un chacun utilise des bouteilles d'eau, des canettes, des paquets de gâteaux, et du shampoing/gel douche dans les vestiaires...

autant de déchets qu'il ne faut absolument pas retrouver dans les déchets ménagers. C'est un public d'une quarantaine de jeunes adolescents qui a donc été sensibilisé à ce tri. A l'issue de cette formation des étiquettes déposées sur les bacs de déchets ont été réalisées pour rappeler l'ensemble des informations débattues lors de cet échange (pour nos joueurs, comme pour leurs adversaires qui viendront fouler les terrains de notre plaine des sports).



Nous vous remercions de continuer à contribuer au geste citoyen.

Nous vous rappelons que si vous souhaitez une intervention liée au tri sélectif, le service environnement de la Communauté de Communes du Vexin-Thelle est à votre disposition.

Gestion des déchets : Sandra Baralle

☎ 03 44 49 41 51

✉ sbaralle@vexinthelle.com

ENVIRONNEMENT

ZOOM

LE RECYCLAGE DES RADIOGRAPHIES ARGENTIQUES

Les radiographies numériques remplacent progressivement les radiographies argentiques dans les cabinets de radiologie. S'il est recommandé de conserver ses anciennes radiographies pour pouvoir les comparer avec des versions plus récentes, que faire de nos vieilles radiographies argentiques que nous avons tendance à garder durant de très nombreuses années.

UN PEU D'HISTOIRE

La radiographie fait partie des techniques d'imagerie de transmission par rayons X. Ces rayons sont des ondes électromagnétiques qui sont capables de traverser la matière, donc notre corps.

Les rayons X ont été découverts par Wilhelm Röntgen en 1895 lorsque pendant ses expériences, il remarqua que ces rayons étaient capables de s'imprimer sur des plaques photographiques.

Cette découverte marque le début de l'imagerie qui se développa et pas uniquement en médecine. Cette technique est également utilisée à ce jour par les services de sécurité (pour voir le contenu de notre valise à l'aéroport par exemple).

COMMENT SE DÉBARASSER DE SES RADIOS ?

Les radiographies argentiques sont considérées comme un déchet dangereux. Elles sont composées d'un support en plastique sur lequel une couche d'halogénures d'argent est posée. Ces derniers peuvent polluer les milieux naturels, s'ils sont déposés dans la nature.

Pour révéler les images les radiographies sont « baignées » dans de l'acide.

Aucun des composants suscités n'est biodégradable. Une plaque jetée dans la nature ou dans vos déchets ménagers mettra plus de 300 ans à se dégrader.

Il n'est donc pas concevable de les éliminer via la filière de traitement des déchets ménagers résiduels.

Afin de préserver l'environnement et vous permettre de vous séparer de vos radiographies tout en les recyclant, la Communauté de Communes du Vexin-Thelle vous permet de les déposer dans des contenants adaptés :

- Au point propre à Porcheux
- A la déchèterie à Liancourt St Pierre
- A l'accueil de la CCVT

QUE DEVIENNENT-ELLES ?

Les radiographies sont lavées dans une sorte de lessiveuse avec une solution à base d'eau et d'enzymes spécialement conçue pour dégrader la couche de cellulose contenant les réactifs chimiques et les sels argentiques.

Après quelques jours dans une cuve de décantation, les boues obtenues sont séchées afin de les transformer en « cendres ». Elles seront ensuite chauffées à très haute température afin d'en extraire l'argent à 99.9 %. Le plastique libéré de sa couche d'argent et des produits chimiques est lavé et dirigé vers une usine de textile où il rejoindra le même processus de valorisation que les bouteilles et flacons que vous déposez dans votre poubelle à couvercle jaune. Cette nouvelle matière formera de nouvelles bouteilles, de nouveaux flacons en plastique, ou toutes sortes d'objets en plastique, et ce sans avoir besoin de recourir à la matière vierge (le pétrole) pour les réaliser.

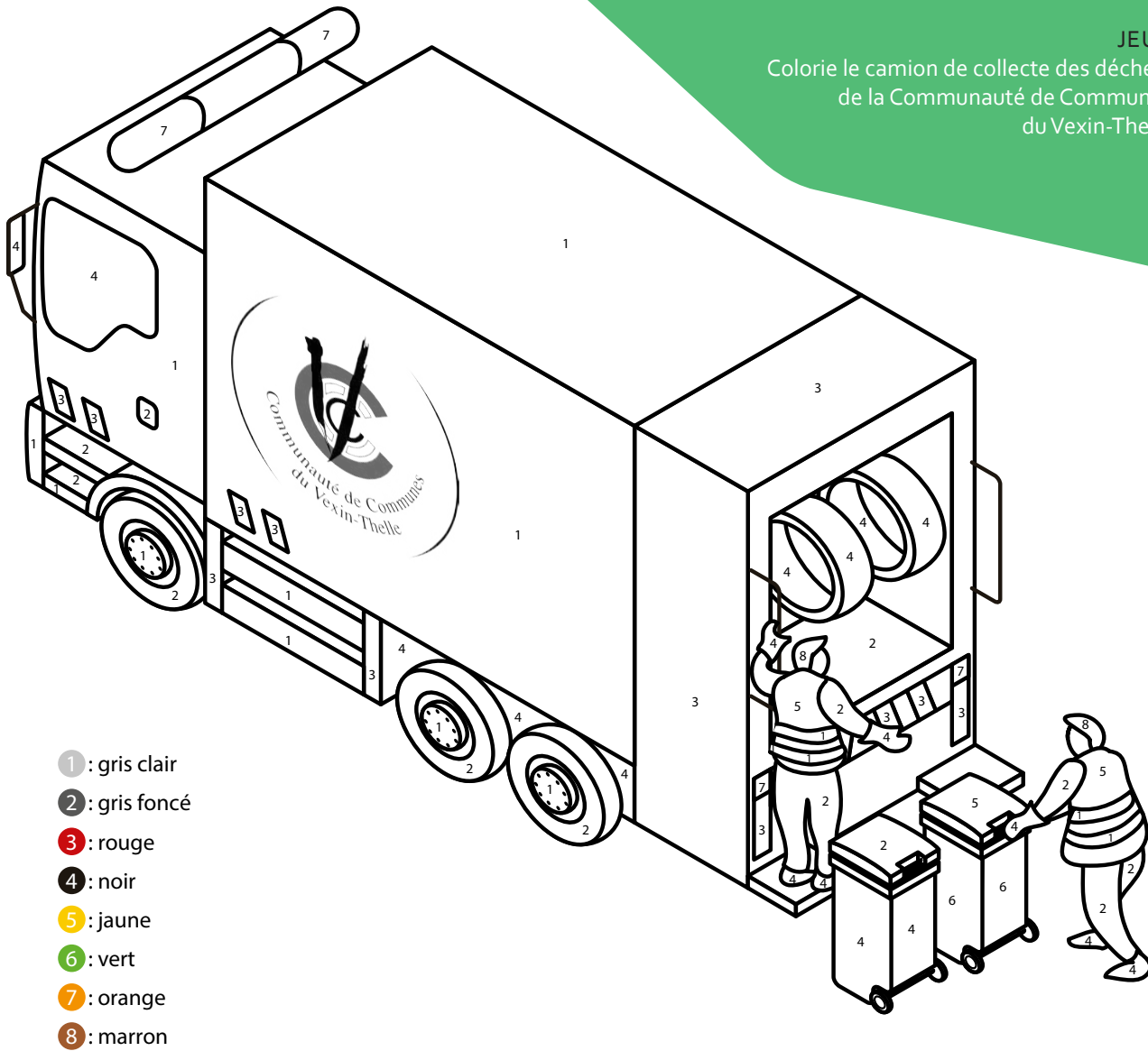
Pensez donc à déposer vos radiographies aux lieux indiqués ci-dessus. La planète vous en remerciera.

MERCI A VOUS

En cette période de confinement, nous avons tous dû nous adapter à cette épidémie. Afin de nous protéger, et de protéger les autres, le confinement a été décidé par le gouvernement. Certains ont malheureusement dû stopper temporairement leur activité, d'autres ont continué en télétravail, d'autres au contraire pour l'intérêt de tous ont continué à travailler ; souvent en première ligne face au virus. Certes nous pensons aux professionnels de santé, aux pompiers, gendarmes, transporteurs, caissières, pompes funèbres, etc. mais avez-vous pensé à remercier les équipiers de collectes ?

Chaque jour, ils ont répondu présent. Grâce à un excellent partenariat entre la Collectivité, la société de collecte et les sites de traitement, que ce soit pour les encombrants, le verre, la collecte sélective et les déchets ménagers, et surtout grâce au professionnalisme et au courage des équipiers de collectes, la gestion des déchets ménagers s'est effectuée sans perturbation. Encore merci à eux.





MERCI

RECYCLAGE DES PNEUS

Vous avez été nombreux en 2019 à déposer vos pneus (non peints, non moussus et non coupés) à la déchèterie à Liancourt-Saint-Pierre.

Grâce à ces dépôts et au recyclage de ces derniers, les ressources naturelles nécessaires à la production de pneumatiques ont été économisées, soit :

- 390 924 litres d'eau
- 27 177 litres de diesel
- 307 304 kWh

qui n'ont donc pas été utilisés pour la production de nouveaux pneus.

C'est aussi autant de déchets qui ne sont pas déposés dans la nature, comme cela arrive malheureusement parfois.

Les économies environnementales annoncées sur notre certificat sont générées grâce au poids de pneus collectés à la déchèterie à Liancourt St Pierre.

Les économies ainsi engendrées correspondent aux équivalences en ressources naturelles économisées grâce au recyclage.

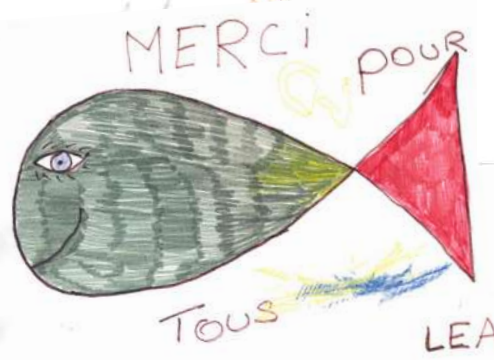
Alors merci à vous, première chaîne du maillon du recyclage des pneus usagés et pour la préservation de nos ressources naturelles.



MERCI



MERCI BEAUCOUP
BON COURAGE
PRENEZ SOIN DE VOUS

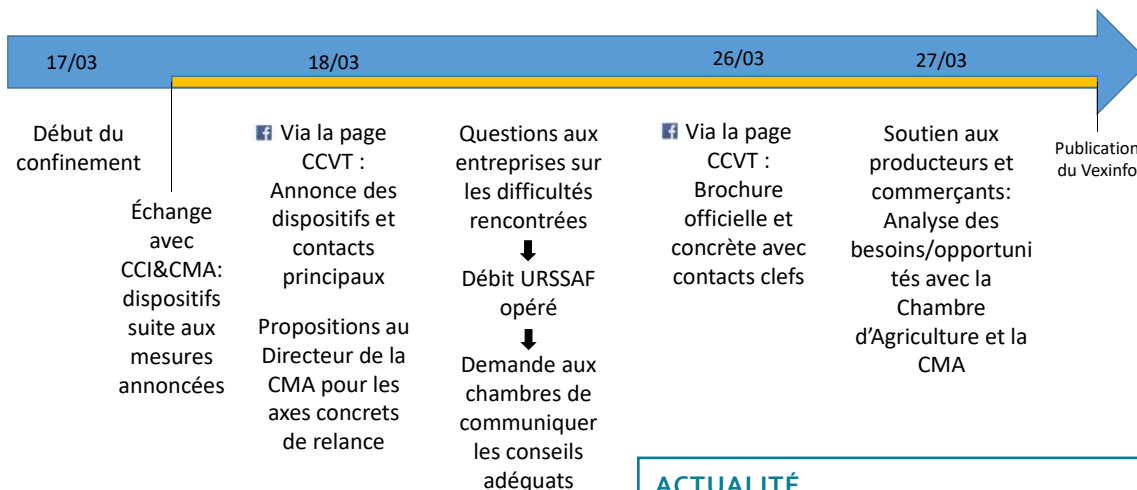


Déposés sur les bacs, accrochés aux portails... autant de petits mots, de dessins et d'attentions envers le service de collecte des déchets qui a beaucoup touché les équipages. En voici quelques-uns. Un grand merci à vous.



Pour lutter contre le
CORONAVIRUS

Focus actions COVID - 19



Prêt, report fiscal, subvention, ou encore livraison de matériel de protection ont été mis en place. Néanmoins, la Communauté de Communes du Vexin-Thelle (CCVT) a voulu s'assurer que les aides proposées étaient adaptées au besoin et aux bénéficiaires. Nous avons donc consulté les entreprises pour connaître leur situation et favoriser la reprise.

Ainsi, sur l'ensemble des 37 communes, l'opération nous permet de:

- Diagnostiquer l'environnement économique
- Assurer le transfert d'informations
- Au besoin, expliquer brièvement un dispositif et rediriger

A ce titre, et avec plus de 50 entreprises consultées à ce jour, nous constatons que les aides proposées n'ont pas toujours été utilisées, notamment les reports d'échéances. En effet, même à l'échelle d'une TPE, il y a une inertie économique: les commandes prises avant le confinement ont été honorées pendant le confinement, mais sans se renouveler. Les charges peuvent donc être réglées, mais qu'advient-il en attendant une reprise progressive?

C'est sur cette base que la CCVT souhaite profiter d'un dispositif régional destiné aux EPCI sur la base suivante :

1€ investi = 3€ à redistribuer.

A ce jour encore en attente de la convention, nous espérons avoir possibilité de répondre aux entreprises qui ne correspondent pas aux standards nationaux d'éligibilité.

ACTUALITÉ

Pour autant, avant l'épidémie et le confinement, voici quelques chiffres de l'activité de soutien au développement économique territorial depuis octobre 2019.



21 demandes d'implantation d'entreprise
5 dossiers en cours de procédure



20% d'augmentation (2018 à 2019) du montant des prêts d'honneur avec un total de 93500€ en 2019 avec Initiative Oise Ouest (IOO)



5 : C'est le nombre d'événements institutionnels auquel le service à participé pour l'insertion de la CCVT dans les Hauts-de-France (Concertation régionale des fonds européens, séminaire du dispositif Ardan, SPEL, vœux des chambres consulaires)



94 opérations de la Chambre des métiers sur la prise de contact, RDV conseil, création d'entreprise ou contrat d'apprentissage



11 suivis sur les programmes booster et starter (accompagnement divers aux entreprises)

Développement économique
Rodolphe Danjou

☎ 07 86 04 85 63

✉ rdanjou@vexinthele.com

BUDGET



Lors du Conseil Communautaire du 12 mars dernier, les élus ont voté à l'unanimité les comptes administratifs 2019 et les budgets pour l'année 2020.

Découvrez, en chiffres, les investissements et le fonctionnement de la Communauté de Communes du Vexin-Thelle pour l'année en cours.

LES INVESTISSEMENTS MAJEURS SONT CONSTITUÉS :

1. D'une dépense de 1,3 millions d'euros pour la construction d'une Maison de la Petite Enfance, regroupant un multi accueil de 20 places et un relais d'assistantes maternelles.
2. Dans le cadre du projet d'implantation d'un Lycée sur notre territoire, qui est toujours en négociation, la collectivité prévoit l'inscription d'un équipement sportif pour 1,2 millions d'euros.

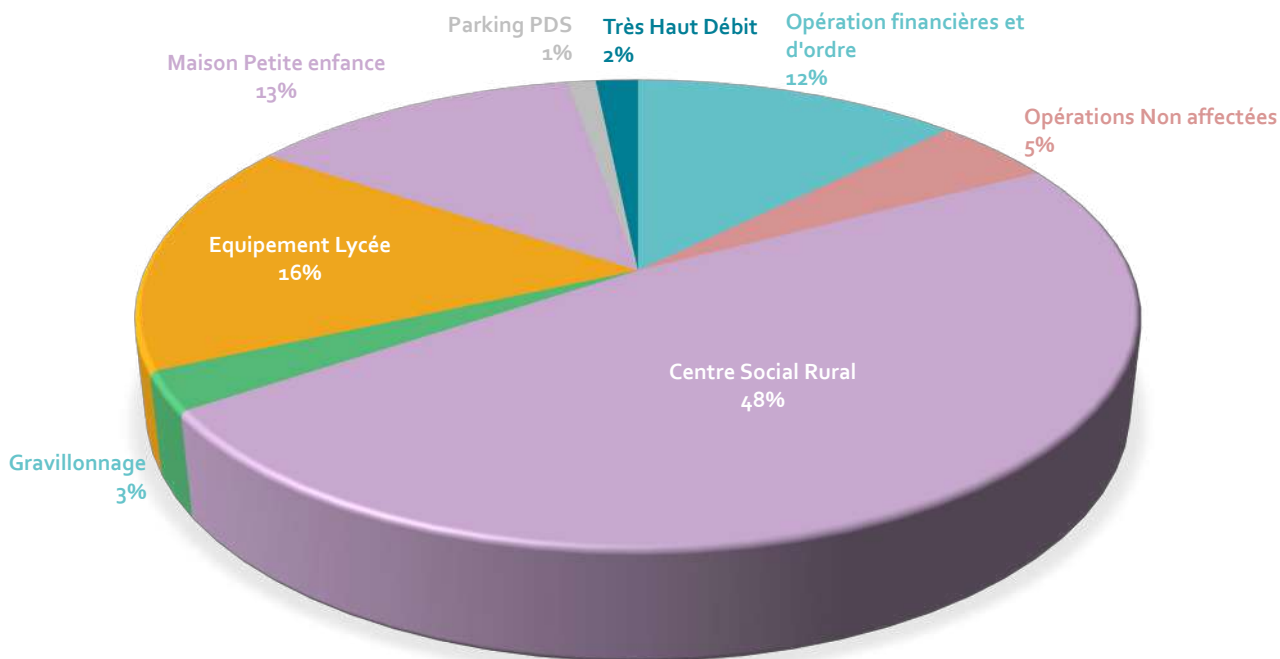
3. Un nouveau projet d'envergure est également inscrit, il concerne la construction d'un bâtiment pour recevoir les services du Centre Social Rural du Vexin Thelle entre autre. Le projet de 3,5 millions d'euros sera financé par un emprunt lui-même couvert par le loyer annuel versé par le CSR.
4. Enfin, afin de garantir la sécurité des usagers sur la Plaine des sports et de répondre aux besoins de stationnement, la création d'un parking de 60 à 80 places a été voté par tous les élus.

Bien entendu, ces équipements ne seront réalisés qu'après accord des subventions de nos partenaires. Nous espérons que ces installations profiteront à tous et amélioreront votre quotidien.

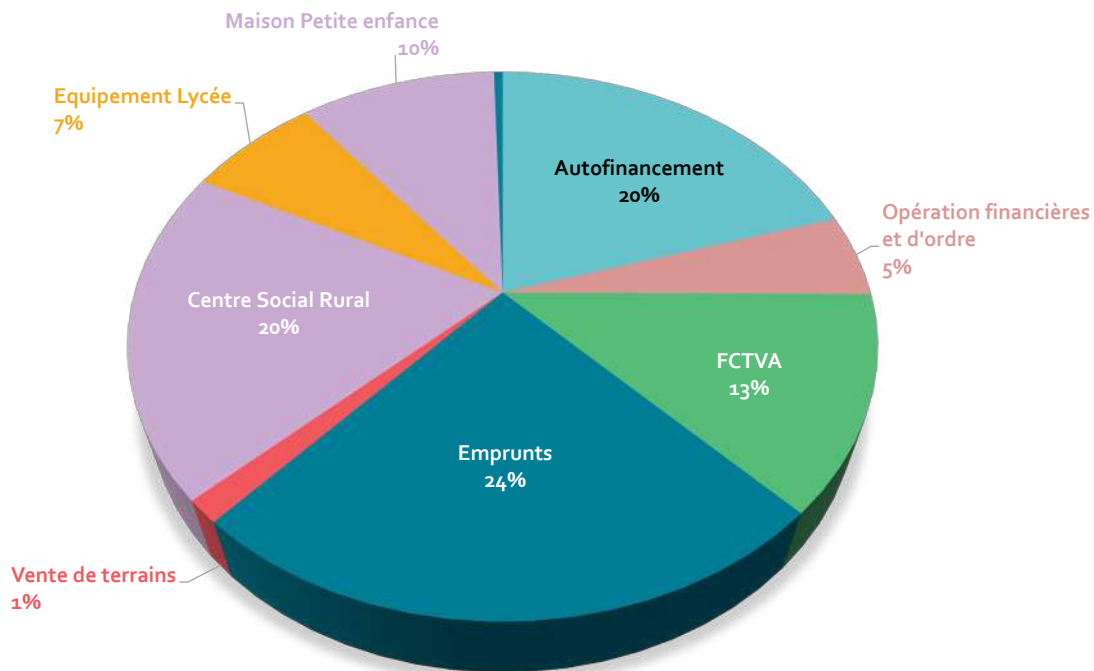
BUDGET PRÉVISIONNEL 2020 CONSOLIDÉ

Fonctionnement	16 551 625 €
Investissement	9 824 079 €
TOTAL	26 375 704 €

DÉPENSES D'INVESTISSEMENTS 2020



RECETTES D'INVESTISSEMENTS 2020

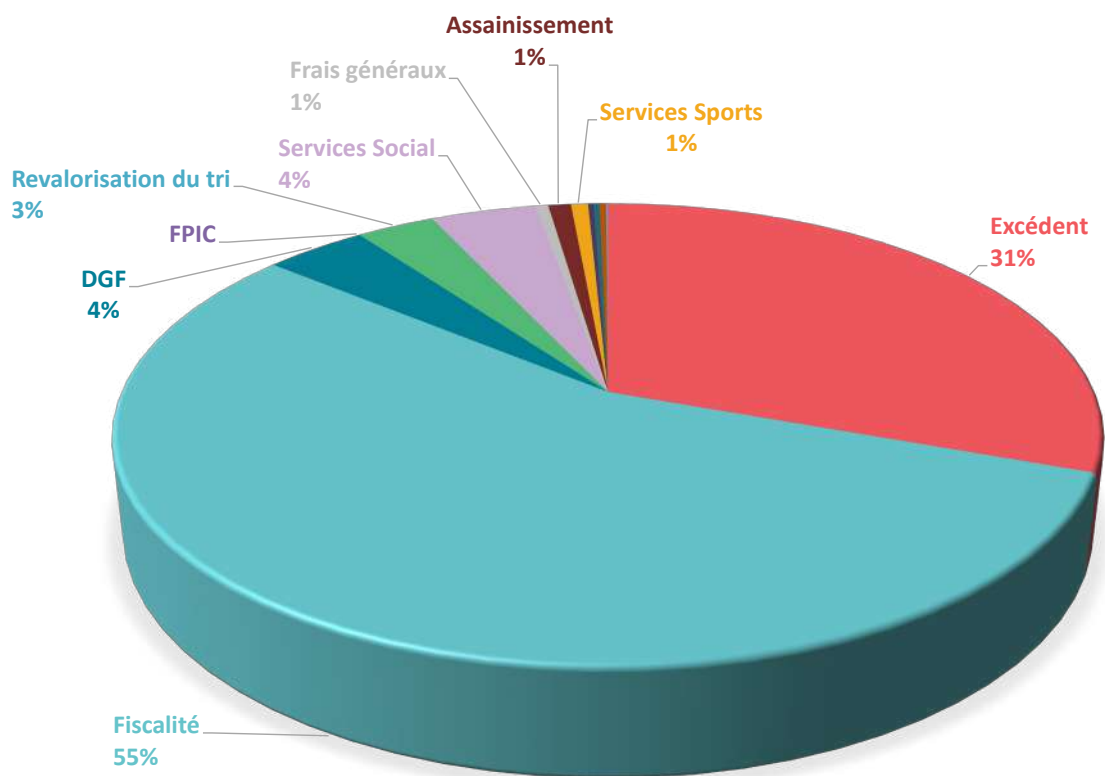


Service Finances : Virginie BRADEL

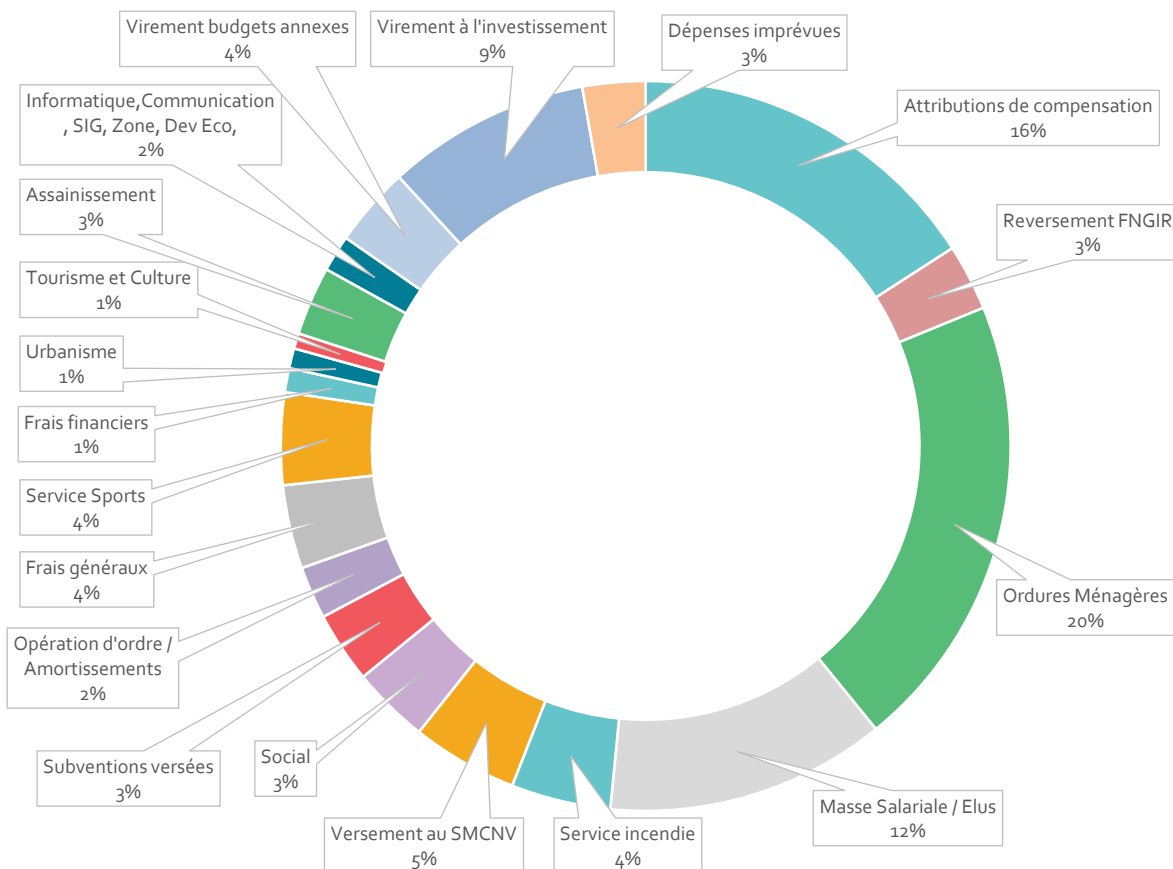
☎ 03 44 49 15 15

✉ finances@vexintheille.com

RECETTES DE FONCTIONNEMENT 2020



DÉPENSES DE FONCTIONNEMENT 2020





CONSEILS EN ARCHITECTURE

LE CAUE POUR LES PARTICULIERS

Dans le cadre d'une convention signée avec le Conseil d'Architecture, d'Urbanisme et de l'Environnement de l'Oise (CAUE), la Communauté de Communes du Vexin-Thelle accueille une permanence délocalisée des conseils architecturaux.

La loi sur l'architecture du 3 janvier 1977 affirme que « L'architecture est une expression de la culture. La création architecturale, la qualité des constructions, leur insertion harmonieuse dans le milieu environnant, le respect des paysages naturels ou urbains ainsi que du patrimoine sont d'intérêt public ». Le CAUE poursuit sur le plan local les objectifs définis au niveau national en vue de promouvoir la qualité de l'architecture, de son environnement et du paysage avec le souci permanent de les adapter aux particularités locales. L'ensemble de ses missions d'information, de sensibilisation, de conseil et de formation s'exprime entre les acteurs impliqués dans la production et la gestion de l'espace rural et urbain.

Les particuliers sont reçus gratuitement sur rendez-vous le 3^{ème} mercredi du mois à la Communauté de Communes du Vexin-Thelle par un architecte conseil du CAUE. Par son intermédiaire, il contribue à :

- Regarder et comprendre le contexte dans lequel va s'inscrire le projet de manière à promouvoir la création architecturale, la qualité des constructions, leur insertion harmonieuse dans le milieu environnant et le respect des paysages naturels et urbains.
- Ecouter l'expression des besoins spécifiques et orienter en termes d'implantation des volumes, de composition des ouvertures, ou des choix de couleurs des matériaux et des plantations.
- Guider dans les démarches administratives.

N'hésitez pas à solliciter le CAUE en plus des renseignements que vous pouvez obtenir auprès de votre mairie.

Pour plus d'informations et pour prendre rendez-vous avec un architecte du CAUE.

☎ 03 44 49 15 15

CHARTRE ARCHITECTURALE DU VEXIN-THELLE À L'USAGE DES PARTICULIERS

La charte architecturale est un document de sensibilisation et de références destiné aux habitants du Vexin-Thelle. Les recommandations dans les pages qui suivent ne doivent pas constituer des contraintes mais des conseils qui pourront faciliter les démarches d'urbanisme et aider à améliorer le patrimoine privé.

Ce document aborde les problématiques liées à l'implantation des constructions, leurs annexes et extensions ainsi que la réhabilitation.

Retrouvez-la sur notre site web ou auprès du service urbanisme.



Urbanisme : Julien Prévisani

☎ 03 44 49 52 64

✉ jprevisani@vexinthelle.com



RETROSPECTIVE ET AVENIR

L'ACCUEIL DES JEUNES ENFANTS SUR LE TERRITOIRE

Depuis 1998, le camion de la halte- garderie Petit patapon a parcouru de nombreux kilomètres dans plus de 15 communes de la Communauté de Communes du Vexin-Thelle afin de se rapprocher au plus près des familles et de répondre à leurs besoins de l'époque, en terme d'accueil.

Le service petite enfance remercie tous les élus qui l'ont accueilli dans leurs locaux communaux pendant toutes ces années. Ils mettaient tout en œuvre afin que les salles des fêtes répondent aux normes d'hygiène et de sécurité exigées par les services de la PMI pour l'accueil des enfants. Grâce à leur collaboration, de nombreuses familles ont pu en bénéficier. Toutefois, après une étude de besoins sur le territoire, il s'est avéré que les familles étaient de plus en plus mobiles et que le temps d'accueil de trois heures par jour ne correspondait plus à leur attente. Il a fallu repenser le service autrement.

C'est donc la fin du système de halte-garderie en itinérance qui devrait définitivement disparaître d'ici à la fin de cette année.

Le nouveau projet de la maison de la petite enfance est né : le multi accueil de 20 places devrait ouvrir ses portes en janvier 2021. Il accueillera des enfants âgés de 2 mois ½ jusqu'à l'entrée à l'école. La structure sera ouverte du lundi au vendredi de 7 heures à 19 heures. Si vous êtes intéressés par ce nouveau service, vous pouvez prendre contact auprès du service petite enfance pour remplir une fiche de pré-inscription : soit par téléphone au 03.44.49.63.60 soit par mail à l'adresse petite-enfance@vexinthelle.com .

Une commission d'attribution des places se réunira en juin 2020 pour l'étude des dossiers. Chacune des familles ayant formulé une demande de pré-inscription sera informée des résultats de la commission au plus tard fin-juin 2020.

Toutefois, suites aux mesures prises par le gouvernement dans le cadre de la gestion de la crise sanitaire liée au COVID-19 et aux perturbations engendrées par celles-ci, l'ouverture de la structure multi-accueil est reportée, en l'état actuel des prévisions, à janvier 2021.

Nous ne manquerons pas de tenir informé les familles concernées quant à la date définitive d'ouverture (dépendante de l'évolution de la crise sanitaire).

NOUVEAUTÉ

LES ATELIERS DU RAM

Avec l'ouverture de la Maison de la Petite Enfance, les ateliers du Relais Assistant(e)s Maternel(le)s seront organisés dans les nouveaux locaux de la structure.

Une salle pour les animations (ateliers, temps d'échanges avec les AMA...) est située au rez-de-chaussée de la Maison de la Petite Enfance, à proximité du siège de la CCVT. Elle est équipée d'un point d'eau, d'un espace de change, de casiers de rangement, toilettes, d'un lieu de stockage pour le matériel, d'un local poussette.

Le bureau administratif du RAM, pour les accueils physiques et les permanences téléphoniques, est toujours installé au siège de la Communauté de Communes du Vexin Thelle, proche du centre de Chaumont en Vexin, face à la salle dédiée aux activités.

Horaires d'ouverture du RAM dès l'ouverture de la Maison de la Petite Enfance

Les permanences d'informations, les accueils téléphoniques et physiques sont assurés au bureau du RAM situé au siège de la CCVT. Les accueils physiques au bureau se font sur rdv. Les horaires peuvent être modulables suivant les demandes et la disponibilité des usagers.



LUNDI	9h - 12h30	13h30 - 17h
MARDI	animations collectives	13h30 - 17h
MERCREDI	9h - 12h30	13h30 - 17h
JEUDI	animations collectives	13h30 - 17h
VENDREDI	8h30 - 12h30	13h30 - 16h30

Le RAM, lieu neutre et gratuit, propose :

- une information sur l'ensemble des modes de garde existants sur le territoire de la CCVT
- la liste des Assistant(e)s Maternel(le)s Agréé(e)s
- des informations adaptées à votre situation concernant vos droits et obligations de parents-employeurs et de salariés ainsi qu'un accompagnement dans les démarches administratives (contrat de travail, mensualisation...)
- des temps d'animation collective pour les Assistant(e)s Maternel(le)s et les enfants
- des soirées-débats...

TERRITOIRE

PORTAGE DE REPAS

La Communauté de Communes du Vexin-Thelle propose, depuis plusieurs années, un service de portage de repas à domicile. Il s'inscrit pleinement dans la politique des pouvoirs publics de maintien à domicile de nos aînés. Il s'est avéré essentiel lors de la gestion de la crise sanitaire liée au COVID-19.

Nous tenons à remercier Monsieur Martial Zeman qui, durant toute la période, a accepté de remplacer sa collègue afin que le service soit assuré.

La Communauté de Communes du Vexin-Thelle travaille avec un prestataire qui possède une expérience confirmée dans ce secteur. Les repas, préparés par la cuisine centrale du prestataire, sont distribués par le service Portage de repas en liaison froide. L'agent responsable du service effectue ses livraisons quotidiennement auprès des bénéficiaires, selon des tournées organisées en fonction des lieux de livraison.

En 2019, ce sont plus de 15 600 repas livrés sur 19 communes du territoire du Vexin-Thelle, auprès de 70 bénéficiaires.

La prestation proposée comprend une entrée, un plat, un laitage et un dessert ainsi qu'un potage pour le soir. Le plateau est facturé 7€ aux bénéficiaires.

Si vous souhaitez des renseignements ou faire bénéficier vos proches de ce service, vous pouvez vous rapprocher du service de Portage de repas.



Portage de Repas

☎ 03 44 49 15 15

✉ portage@vexinthelle.com

CULTURE & TOURISME



TERRITOIRE

CONTRAT CULTURE RURALITÉ

EXPOSITION PHOTO DE ROMAIN CAVALLIN

Les CM2 de Fresnes l'Eguillon et Chaumont-en-Vexin, les patients de Léopold Bellan et les résidents de l'EHPAD à Trie-Château ont travaillé avec le photographe Romain Cavallin en résidence à la Maison Avron depuis novembre 2019.

A travers la thématique **Qui sommes-nous en Vexin-Thelle**, les participants vous partagent leur vision d'habitants de tous âges et vous invitent tous à découvrir leurs travaux exposés dans le jardin de la Maison Avron. L'exposition se déroulera le week-end des Journées du Patrimoine du 19 et 20 septembre, pour découvrir en même temps La Maison Avron.

Romain Cavallin a transformé la Maison Avron en **camera Obscura** pour vous photographier, venez essayer !

Camera obscura, qu'est-ce que c'est ?

La camera obscura consiste à laisser entrer un faisceau de lumière dans une pièce plongée dans le noir, l'image de l'extérieur est alors projetée inversée à l'intérieur de la pièce. En plaçant une surface photosensible où l'image est projetée, l'image s'imprime et on a une photo !



RÉSIDENCE LONGUE DE LA PONCTUELLE

La compagnie de théâtre La Ponctuelle, composée d'Aurore et Lucien, est en résidence à la Maison Avron pour créer avec les habitants !

Depuis début 2020, ils ont déjà inventé une soirée avec les habitants. Le confinement a malheureusement empêché Aurore et Lucien de venir à la Maison Avron en avril, mais le rendez-vous est reporté, nous vous tiendrons informé de ce report.

Dès l'automne, ils vous invitent à venir partager, autour d'un verre, leur travail et réflexions sur leurs nouveaux projets artistiques. Cette présentation est ouverte à tous, n'hésitez pas à venir les voir !

En juillet, Aurore et Lucien travailleront pendant une semaine avec une dizaine de jeunes de l'association du Moulin Vert du Mesnil-Théribus pour créer une forme scénique à partir des textes de Philippe Avron en regard de leurs vécus et de leurs ressentis.

Ils vous proposent, pour la deuxième année consécutive, d'organiser avec eux la Journée Avron le samedi 26 septembre. Vous souhaitez jouer,

cuisiner, danser, chanter alors rejoignez-les ! Ils organiseront, en amont de cette journée, des ateliers théâtre avec vous dans le cadre du contrat culture ruralité.

D'ici la fin de l'année, la compagnie œuvrera également avec le Centre Social Rural du Vexin-Thelle et un collège de Chaumont-en-Vexin afin de partager des moments de pratique et création avec les habitants du territoire. Une représentation d'une de leurs créations sera également jouée dans l'un de nos villages.

Retrouvez tous leurs rendez-vous jusqu'à fin septembre dans le programme culturel.



EMMANUEL PARRAUD & LE CINÉMA



Après la photographie avec Romain Cavallin et le théâtre avec la Compagnie La Ponctuelle, un nouvel art s'invite à la Maison Avron en 2020 : le cinéma !

Le réalisateur Emmanuel Parraud sera en résidence sur le territoire dans le courant de l'année. Il a appris le cinéma en regardant des films, un peu plus de 9000 à ce jour, il en a tourné une quinzaine et produit certains.

Le réalisateur ira à la rencontre des habitants à pied ou à vélo et animera des ateliers auprès de partenaires locaux. Le programme complet de sa résidence et de ses interventions est en cours d'élaboration.

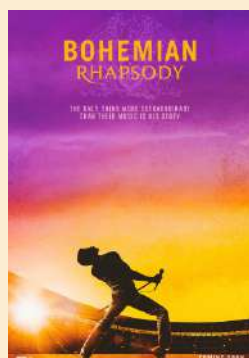
CINÉ EN PLEIN AIR

Une toile en plein air, ça vous tente ?

C'est ce que la Communauté de Communes du Vexin-Thelle vous propose samedi 12 septembre à 21h avec *Bohemian Rhapsody*. Et c'est gratuit.

Rendez-vous à La Maison Avron (lieu sous réserve de modification)

Infos : 03 44 49 15 15
www.vexinthelle.com



SORTIES À VENIR

📍 FESTIVAL DU VEXIN

📅 Samedi 4 juillet, 18h30
 Ferme du Petit-Serans

📅 Samedi 29 août, 18h30
 Église de Vaudancourt

📅 Dimanche 30 août, 18h30
 Église de Chaumont-en-Vexin

📅 Vend. 18 septembre, 20h30
 Église de Parnes

📅 Vendredi 2 octobre, 20h30
 Église de Boubiers

📍 CONFÉRENCE

Philippe Avron
 Jean-Gabriel Carasso
 Vendredi 13 novembre à 20h
 La Corne-en-Vexin

📍 THÉÂTRE

Atelier théâtre
 La Ponctuelle
 Du 14 au 27 septembre
 La Maison Avron

PROGRAMME CULTUREL

Le nouveau programme culturel du territoire sera disponible courant août auprès de la CCVT.

REPORT DE DATES

La Rando Bistrot prévue en avril est reportée à une inconnue.

TERRITOIRE

TOUS SAINS

Une édition s'achève pour laisser place à la suivante !

La 10^{ème} édition de la semaine de découverte sportive et culturelle « Tous Sains ...de corps et d'esprit » se déroulera **du lundi 19 octobre au vendredi 23 octobre 2020**.

Comme tous les ans, la Communauté de Communes du Vexin Thelle organise une semaine d'activités pour 60 jeunes du territoire du Vexin-Thelle **âgés entre 10 à 14 ans** autour du sport, de



ANNULATION

VEXIN-THELLE EN FÊTE !

En raison de cette période incertaine, les élus communautaires ont décidé d'annuler l'édition 2020 du rendez-vous associatif, touristique et artisanal de la Communauté de Communes du Vexin-Thelle.

Nous vous remercions pour votre compréhension.

La semaine

TOUS SAINS

...de corps et d'esprit

la culture et de la citoyenneté pour un seul et au tarif unique de **30 €** la semaine (repas, goûter et transports compris).

Toujours un même objectif !

Offrir un moment privilégié pour pratiquer et découvrir de multiples activités dans un environnement adapté et convivial.

Inscriptions et règlement auprès du service sport de la Communauté de Communes du Vexin-Thelle à partir du 24 août 2020.

**Les enfants ayant déjà participé les années précédentes ne seront pas prioritaires. Ils seront mis sur liste d'attente.*

DÉSINFECTION DES LOCAUX SPORTIFS

Tous les équipements sportifs ont été désinfectés sur la période du 6 au 14 mai 2020 dans le respect du protocole de décontamination.

Cette prestation fût réalisée par l'entreprise Deloffre.



Nos équipements sont prêts pour vous accueillir dès que possible !



BONJOUR, DÉCONFINEMENT PROGRESSIF À PARTIR DU 11 MAI

Depuis presque 2 mois, les équipes **Transilien SNCF se mobilisent pour assurer les déplacements des voyageurs en Île-de-France** dans le respect des mesures sanitaires dictées par le Gouvernement, afin de lutter contre le Covid 19.

Le 11 mai marque le début de la phase de déconfinement. La circulation des trains va augmenter **progressivement** et nous mettons en œuvre des mesures de protection supplémentaires. L'application des **gestes barrières** et en particulier **le respect des distances** entre voyageurs va contraindre fortement la possibilité d'accueil de passagers dans nos trains.

Pour nous accompagner dans la reprise progressive de l'activité, nous vous remercions de partager le plus largement possible ces recommandations auprès de vos collaborateurs !



Facilitez l'étalement des horaires d'arrivée et de départ de vos équipes

Si votre activité ne permet pas le télétravail, alors il est indispensable de décaler les heures de prise et de fin de service, afin d'éviter les heures de pointe où l'affluence est la plus forte.

Favorisez le télétravail pour vos collaborateurs

L'usage des transports doit être réservé en priorité à ceux qui ne peuvent pas télétravailler.



Avec nous, adoptez de nouvelles habitudes de déplacements pour stopper la circulation du virus.

Tout au long de votre trajet, Transilien vous rappelle les bons gestes pour vous protéger et protéger les autres du virus.



Porter un masque en gare et dans le train.



Se laver les mains très régulièrement.



Tousser et éternuer dans son coude.



Respecter une distance de sécurité d'au moins 1 mètre.



Utiliser des mouchoirs à usage unique et les jeter dans les poubelles à disposition.



Saluer sans se serrer la main, arrêter les embrassades.



Pour utiliser les transports il est impératif de :

- Porter un masque
- Appliquer les gestes barrières et notamment les distances entre voyageurs en gare et à bord des trains

Afin d'éviter les files d'attente devant les guichets et les automates de vente le 11 mai, **l'achat et le rechargement des titres de transport en ligne est possible, dès à présent :**



Rechargement des forfaits Navigo sur les applis [SNCF](#) et [Vianavigo](#). La validation de titres de transports ainsi stockés sur les smartphones équipés [NFC](#) (hors iPhone) se fait alors sans contact, en passant le mobile au-dessus des cibles des bornes et portes de validation en gare.

Ou achat en ligne sur boutique.transilien.com.

Le territoire du Vexin-Thelle BOUGE...

CHAUMONT-EN-VEXIN

CENTRE HOSPITALIER BERTINOT JUEL

L'HÔPITAL A OUVERT EN MARS DERNIER DEUX NOUVELLES CONSULTATIONS :

- Urologie avec le Dr AIDER Tarik, Chirurgien Urologue,
- Médecine générale spécialité médecine infantile et pathologies chroniques avec le Dr CHUFFART Alexandre.

Le panel élargi des consultations permet de conforter l'offre de soins sur Chaumont en Vexin et ses alentours. Une bonne nouvelle pour les usagers qui trouveront au CHBJ deux nouveaux médecins à leur écoute.

Cette nouvelle consultation de médecine générale va répondre à la pénurie galopante des médecins généralistes et va permettre aussi de désengorger les consultations non programmées. «Les gens viennent ici bien souvent parce qu'ils ne trouvent pas de médecin traitant» souligne Madame Louchet, Directrice de Centre Hospitalier.

Le Docteur Chuffart est habilité à être déclaré comme médecin traitant par les usagers et dispose d'une capacité en médecine pédiatrique et pathologies chroniques permettant ainsi à l'hôpital de diversifier son offre de soins. L'hôpital dispose d'un plateau technique (radiologie conventionnelle, échographie, mammographie, panoramique dentaire et télécône...) lorsque le diagnostic établi par le médecin indique la nécessité d'examen complémentaires.

Le Docteur Aider, chirurgien urologue, reçoit les usagers souffrant de troubles de l'appareil urinaire (homme et femme) et/ou de dysfonctionnements de l'appareil génital et reproducteur chez l'homme.

«On améliore le parcours de soins, on fluidifie le trafic et on offre un lieu qui pourra inciter de nouveaux praticiens à s'installer à Chaumont-en-Vexin», espère le Dr RHALIMI, Président de la Commission Médicale d'Établissement.

Renseignements et Rendez-vous

☎ 03 44 49 54 00

Cardiologie (holter, écho cardiaque)	Dr DUMESSI	Lundi matin
Chirurgie orthopédique	Dr KATABI Dr EL YAZIDI	Mardi après-midi Lundi matin
Urologie	Dr AIDER	Lundi après-midi
Chirurgie viscérale	Dr FERRETTI	Jeudi-Après-midi
Dermatologie	Dr ROY	Lundi matin /Jeudi matin
Diabétologie Endocrinologie	Dr BERNARD	Mardi toute la journée
Diététique	Mme CORDIER	Lundi au samedi
Polyvalentes et d'évaluation gériatrique	Dr SI HOCINE	Vendredi toute la journée
Gastro-entérologie	Dr HEDJOUJJE	Lundi après-midi
Gynécologie - Obstétrique	Dr DELSENY	Lundi matin Jeudi matin
Hématologie- Cancérologie	Dr GHOMARI	Jeudi après-midi
Mémoire	Dr ZINETTI	Vendredi matin
O.R.L. (endoscopie ORL)	Dr SHOWK	Mardi matin
Généraliste spécialisé pédiatrie et pathologie chronique	Dr CHUFFART	Mardi, jeudi toute la journée Vendredi matin
Réflexologie : Soutien aux personnes atteintes de cancer	Mme DENEUX	Jeudi après-midi
Suivi de grossesse et post accouchement	SAGE-FEMME	Vendredi matin

A partir du
30 mars

Arrivée d'un nouveau MEDECIN GENERALISTE

Dr CHUFFART Alexandre

Mardi et jeudi toute la journée
de 8 h 30 à 16 h 30
mercredi après-midi
de 13 h 15 à 16 h 30
et vendredi matin
de 8 h 30 à 12 h 00



Consultations sur RDV
Au : 03 44 49 54 00



Centre Hospitalier BERTINOT JUEL
34, Bis rue Pierre Budin
60240 CHAUMONT EN VEXIN
www.ch-chaumontenvexin.fr

PROGRAMME D'AMÉLIORATION DE L'HABITAT

Jusqu'en 2022, le Conseil départemental de l'Oise, en partenariat avec l'Anah (Agence nationale de l'habitat), porte un Programme d'Intérêt Général (PIG) permettant aux propriétaires de bénéficier d'aides techniques et financières pour la rénovation de leur logement.

◆ Qui est concerné ?

Les propriétaires occupants d'un logement de plus de 15 ans, aux ressources modestes soumis à un plafond de ressources (voir sur le site www.anah.fr).

Les propriétaires bailleurs : en fonction du montant du loyer appliqué après travaux et selon les ressources du locataire.

◆◆ Pour quels travaux ?

Économie d'énergie : les travaux doivent permettre 25% de gain énergétique (isolation, chauffage, menuiseries extérieures, etc.).

Remise aux normes dans un logement dégradé : électricité, plomberie, sanitaire, etc. (critères sur le site www.anah.fr).

Adaptation du logement : vieillissement ou handicap (accessibilité du logement, réaménagement de salle de bain, etc.).

◆◆◆ Comment ?

SOLIHA, opérateur du PIG, est missionné par le **Conseil départemental de l'Oise** pour vous accompagner dans votre projet et pour vous le simplifier.

Une équipe est là pour vous assister **gratuitement** dans toutes vos démarches : diagnostics techniques, plans de financement, montage du dossier...

SOLIHA vous facilitera l'accès à l'ensemble des aides financières auxquelles vous pouvez prétendre pour améliorer votre logement.

ATTENTION : vos travaux doivent être réalisés par des professionnels et ne doivent pas commencer avant l'accord des partenaires financiers.

Ma démarche...

1^{ER} CONTACT AVEC SOLIHA

Pour information et vérification de l'éligibilité au dispositif

VISITE DU LOGEMENT
par le technicien SOLIHA

CONSTITUTION ET DÉPÔT
du dossier d'aides

ACCORD DES PARTENAIRES
(Anah, Conseil départemental de l'Oise, ...)

RÉALISATION DES TRAVAUX

par des professionnels

... en 5 étapes !

POUR EN SAVOIR PLUS ET/OU ÉVALUER VOTRE ÉLIGIBILITÉ AU DISPOSITIF

CONTACTEZ SOLIHA AU : 0 800 674 236 Service & appel gratuits

PIG60@SOLIHA.FR

SOLIHA
SOLIDAIRES POUR L'HABITAT

oïse
LE DÉPARTEMENT

NOUVELLES ACTIVITÉS

VEXIN-THELLE

KEYMEX IMMOBILIER

Sandrine Lahcene est agent mandataire indépendant en immobilier pour le réseau Keymex. Elle travaille avec un nombre de biens limités pour pouvoir assurer un service de qualité et un suivi permanent à ses clients. Son but est de mettre tout en œuvre pour vendre votre bien rapidement et au bon prix grâce à une méthode d'expertise unique et sa connaissance du terrain. Pour vous prouver qu'elle croit en sa méthode de travail, elle vous offrira les photos professionnelles et les diagnostics une fois votre bien vendu. Son réseau de partenaires (notaire, courtier, artisans, diagnostiqueurs...) vous facilitera les choses.

☎ 07 50 65 51 49
✉ sandrine.lahcene@keymeximmobilier.fr



CHAUMONT-EN-VEXIN

LM MIROITERIE

Habitant de Chaumont-en-Vexin, Ludovic Mertens a le plaisir de vous annoncer l'ouverture de son entreprise, après 22 années d'expérience dans la restauration de bâtiments et de brasseries parisiennes.

La société LM Miroiterie est spécialisée dans les travaux de métallerie, pose de serrurerie, miroiterie et vitrerie. De la conception à la réalisation, c'est la volonté du client qui s'exprime à travers son savoir-faire.

A cheval sur le détail, mais aussi sur deux régions, dont les Hauts-de-France, que vous soyez professionnels, particuliers ou collectivités.

☎ 06 12 82 39 07
✉ ludovic.mertens@yahoo.com



LATTAINVILLE

LAETI-CÉRAMIQUE

Laëtitia a acquis un savoir-faire reconnu par ses pairs mais aussi par les restaurateurs avec lesquels une commercialisation s'engage. Avec passion et détermination, elle envisage un stage en émaillage afin de persévérer dans sa technique artisanale. Ses projets concernent également l'environnement avec la filtration des eaux de productions, et la labellisation pour officialiser ses compétences. Sa passion, c'est aussi la transmission de son savoir, avec des stages accessibles à tous et en cours de certification Qualiopi.

☎ 06 80 21 44 18
🌐 www.laeti-ceramique.com



LIERVILLE

En passant...

A Lierville, En passant vous propose un drive automatisé et des automates sans contact.

Les magasins vous fournissent en produits de première nécessité en mode drive sécurisé sans contact.

Passez vos commande sur leur site web :
www.en-passant.net

LE DRIVE, COMMENT CA MARCHE ?

- Le paiement se fait en magasin, le total de votre commande sur le
- site sera de 0€ mais les prix sont indiqués sur les articles référencés.
- Vous recevrez un mail pour vous dire que la commande est reçue.
- Vous recevrez un mail pour vous dire que vous pouvez venir
- chercher votre commande.
- Vous pourrez retirer vos commandes entre 10h et 17h30.

CHAUMONT-EN-VEXIN

LES BONS VIVANTS DU VEXIN

Le confinement, c'est aussi un moment où des initiatives ont émergées. C'est notamment le cas des Bons vivants du Vexin: ce mouvement associatif est une alliance de producteurs et de commerçants du Vexin qui proposent un service de livraison de produits frais, repas traiteurs, boissons aux habitants du Vexin Français, Normand, Picard et les villes avoisinantes.

Cette initiative est lancée par deux structures, dont la Brasserie Duchmann située à Chaumont-en-Vexin: Clara Wyler et Séverine Da Silva font preuve d'une adaptabilité qui leur permet d'assurer leurs commerces, mais également de faire profiter l'économie locale, des producteurs jusqu'aux cantines d'écoles !

- f Les Bons Vivants du Vexin
Présent sur Open Food



COURCELLES-LES-GISORS / LE MESNIL-THÉRIBUS

EN VRAC'DROUILLE

En Vrac'drouille est la 1^{ère} épicerie itinérante éco-responsable du territoire. Elle propose des produits en vrac, sans emballage. Dans une démarche écologique presque 0 déchet, elle propose un commerce de proximité en faveur de l'environnement. Avec le développement de son site e-commerce, il sera bientôt possible d'effectuer sa commande en drive.

Ce système novateur se développe énormément en France mais elle reste précurseur du Sud-ouest de l'Oise depuis fin 2019. Environ 90 % des produits sont issus d'agriculture biologique, le reste est de production raisonnée et locale.



Le Mesnil-Théribus : mardi de 16h30 à 18h30
Courcelles-les-Gisors : 1 vendredi sur 2 de 16h à 17h30

- ☎ 06 19 75 39 80
- 🌐 www.envracdrouille.fr

BOUTENCOURT

AU TEMPS GOURMAND

Passionnée de pâtisserie et de cuisine, Amélie est déterminée. Elle a décidé de se lancer pour faire de sa passion, son métier. De formation agroalimentaire et par l'acquisition des diplômes nécessaires, elle a investi beaucoup de temps et d'énergie pour son entreprise. Ainsi, Un temps gourmand a démarré fin 2019 son activité à Boutencourt.

Elle propose un service de traiteur pâtisserie à la carte ou personnalisé dans un rayon de 40 km. Des amuses bouches, un buffet froid ou un dessert : un apéro entre amis, un anniversaire, un baptême ou même un mariage, tout est possible pour tous vos évènements !

- ☎ 06 16 77 26 25
- 🌐 www.untempsgourmand.fr



MONNEVILLE

1 JOUET 2 BOIS CRÉATIONS

1 Jouet 2 Bois Créations est une entreprise artisanale de jeux et jouets en bois et d'articles de décoration avec une spécialisation axée sur la personnalisation, depuis le lancement par Sylvia Trolet-Giusto mi 2019.

Son travail est artisanal depuis la création, la découpe, en passant par le ponçage en machine, et toujours en finition : le ponçage à la main !

Tous les produits sont conformes aux normes de sécurité européennes, tandis que la gamme s'élargit progressivement en lien avec les fêtes comme celle des Mères ou Noël, des cadeaux pour remercier les Maitresses, ATSEM...

- ☎ 06 24 73 78 76
- f 1 Jouet 2 Bois Créations



EMPLOI



TERRITOIRE

SIME À VOTRE SERVICE

Le Saviez-vous ? Sime intervient sur votre commune !



Faites - vous aider et bénéficiez des avantages fiscaux :

- **50% des sommes versées sont déductibles des impôts** conformément à la loi de finance en vigueur
- Possibilité d'utiliser **les CESTU préfinancés**

N'hésitez pas à nous interroger, nos devis sont gratuits !

- J'appelle le **03.44.49.99.61**
- Je demande **un devis gratuit**
- Un conseiller répond à ma demande sous 48h et sera **mon interlocuteur unique**

48 Bis rue Pierre Budin
60 240 CHAUMONT-EN-VEXIN
Tél : 03 44 49 99 61
Fax : 03 44 49 41 91
contact@sime-services.fr



ACTION SOCIALE

TERRITOIRE

CENTRE SOCIAL RURAL DU VEXIN-THELLE

DES ANIMATIONS À DESTINATION DE TOUS ET POUR TOUS LES GOÛTS

Le Centre Social Rural du Vexin-Thelle propose différents ateliers, sorties et événements, afin de favoriser l'échange, le partage et la découverte entre les habitants du territoire.

Ils organisent des animations qui allient activités physiques, comportements protecteurs de santé, bien être et estime de soi, mémoire, lien social, découverte artistique patrimoniale et culturelle. Organisées en rendez-vous réguliers, de manière hebdomadaire ou mensuelle, ces animations permettent de tisser de nouveaux liens sociaux et favorisent les moments de détente. Qu'elles soient sportives, artistiques ou culturelles, les activités s'adaptent au rythme et aux besoins du public.

Avec le soutien de ses partenaires, des communes du territoire et de la Communauté de Communes du Vexin-Thelle, le CSR propose des programmes trimestriels :

- d'animations seniors
- d'ateliers numériques
- de sorties familles

Tout au long de l'année sont également proposées des activités danse, gymnastique, bricolage, tricot, couture... Et pour un engagement plus important, les habitants peuvent s'inscrire dans un réseau de bénévoles.

03 44 49 01 80
c-s-r@wanadoo.fr
www.csrvexinthelle.fr



SPORTS, LOISIRS & CULTURE

REILLY

FÊTE DE L'OSIER ET DE LA VANNERIE FRANÇAISE

Sur le site prestigieux du domaine Saint Germer à Reilly va se dérouler le samedi 3 et dimanche 4 octobre 2020 la plus grande manifestation de vannerie de France.

Une trentaine d'exposants seront présents toujours plus créatifs et innovants et l'Ecole de Vannerie de Fayl Billot proposera des initiations en continu.

Une vannerie géante sera réalisée. Une conférence sur l'osier et une exposition de vannerie ancienne seront à découvrir.

Un défilé de robes d'Osier et de la Confrérie des façonneurs du Noble Osier accompagné de Géants est prévu l'après midi.

Enfin, vous pourrez vous restaurer sur place durant les deux jours.

03 44 49 08 01
metzger_@club-internet.fr

Fête de l'Osier et de la Vannerie Française

Domaine Saint-Germer - Reilly (60)

3 et 4 octobre 2020

Samedi de 11h à 19h - Dimanche de 9h à 18h

The poster features a background of a large willow tree. Two circular inset images show a large white chateau and a smaller wooden building. The text is in a mix of orange and black fonts.

CHAUMONT-EN-VEXIN

UN POTAGER À REBETZ

Du champ à l'assiette, le Groupe Moulin de la Forge s'appuie sur son potager pour alimenter les restaurants de ses trois domaines dont celui de Rebetz.

Le Groupe Moulin de la Forge est spécialisé dans la réception et la tenue de séminaires d'entreprise et événements privés haut de gamme.

Réparties sur 3 lieux d'exception (à Chaumont-en-Vexin, Le Vaumain et Bouchevilliers), chaque maison possède son propre restaurant et sa propre brigade. A leur tête, des chefs de cuisine émérites qui ne cessent d'innover en sublimant notamment les fruits et légumes de leur potager. Ils proposent une cuisine gourmande et inventive, privilégiant les circuits courts, les produits de saison et biologiques. Pour ce faire, le maraîcher du groupe travaille un hectare de terre en permaculture avec des produits naturels uniquement.

Résultat : une récolte abondante de fruits et légumes bio, au rythme des saisons, pour une cuisine de qualité, un raffinement dans l'assiette et le respect de l'environnement.

Une démarche éthique qui anime le Groupe Moulin de la Forge dans chaque action entreprise et qui reflète un Bilan Carbone en constante optimisation.

Retrouvez leur potager, entre permaculture, astuces de saison et recettes de cuisine sur son compte Instagram :

@potagerdumoulin



CHAUMONT-EN-VEXIN

LE CVTA AU SOMMET

LES MÉDAILLES S'ACCUMULENT POUR LÉO CHWALOWSKA

En 2019, Léo remporte pour la 3^{ème} fois consécutive, la médaille d'or lors des championnats de France d'athlétisme au poids – section cadet à Lievin.

En février 2020, les championnats de France se sont déroulés à Miramas.

Malgré un changement de catégorie (junior) et de poids (6 kg), Léo en est revenu avec un nouveau titre pour sa catégorie, celui de champion de France junior du poids avec un record personnel à 16.48 m !

On le considère aujourd'hui comme l'un des talents les plus prometteurs du poids français.



LE CHAUMONT VEXIN THELLE ATHLÉTIC PEUT COMPTER SUR SES ATHLÈTES

De nombreux titres ont également été décrochés tout au long de cette journée de championnats par les compétiteurs du club qui illustrent le talent et le savoir-faire qui règnent au sein de cette équipe.

Siobhan Lawson (cadette 2) : 3^{ème} régionale aux Épreuves Combinées, Vice-championne régionale à la hauteur, Championne de l'Oise aux épreuves combinées, au 60 m Haies, à la longueur et 3^{ème} départementale à la hauteur.

Alexandra Gabon (Minime) : 3^{ème} départementale aux Épreuves Combinées et au Triple saut, Championne de l'Oise au 50 m Haies, à la longueur et qualifiée aux régionaux minimes.

Alina Pancarte (benjamine) : Vice-championne de l'Oise aux Épreuves Combinées et à la hauteur, 3^{ème} départementale au 50 m Haies.

Nelly Carvalho Da Veiga (cadette 2) : Vice-championne de l'Oise à la longueur.

Cynthia Bocage (cadette 2) : Vice-championne de l'Oise au poids 3 kg et au relais 4 x 200 m.

Lucie Rajch (cadette 1) : Vice-championne de l'Oise à

la perche 1m89 et au relais 4x200m.

Guillaume Pinson (cadet 1) : 3^{ème} départemental à la longueur et au 200m.

Tristan Morel (Junior 1) : Vice-champion de l'Oise à la hauteur.

Jérôme Scouarnec (master) : Champion de l'Oise à la longueur et Vice-champion de l'Oise au poids 7kg.

Un grand bravo à tous pour ces titres et classements qui s'accumulent. A suivre...

CHAUMONT-EN-VEXIN

LE VEXIN THELLE AU PAS DE DANSE !

Le gymnase Guy de Maupassant a accueilli en février dernier, la Fédération Française de Danse pour les sélections inter-régionales Hauts de France et Ile de France de danse Country et Line organisées par l'Association « Le Quart d'Heure Américain ».



SUIVEZ-NOUS



Sur Facebook :

www.facebook.com/vexinthelle



Sur Internet :

www.vexinthelle.com



En vous inscrivant à la newsletter :

accueil@vexinthelle.com



& prochainement

sur le réseau pro LinkedIn