

# Vexinfo

Bulletin d'informations  
de la Communauté de Communes du Vexin-Thelle

n°72 - janv. 2016

*Les élus de la Communauté de Communes du Vexin-Thelle et le personnel vous souhaitent leurs meilleurs vœux.*



Aménagement de l'espace  
pages 2-4

Nouvelles activités  
page 5

Environnement  
pages 6-7

Social  
pages 8-11

Emploi & Formation  
page 12

Culture & Tourisme  
pages 13-15

Sports & Loisirs  
pages 16-17

Tissu associatif  
pages 18-19

Divers  
Page 20

# Aménagement de l'Espace



## EDITO

Madame, Mademoiselle, Monsieur,

Les élus et le personnel de la Communauté de Communes du Vexin-Thelle se joignent à moi et vous adressent leurs meilleurs vœux pour 2016.

En 2016, débutera le programme de déploiement de la fibre optique, sur l'ensemble du territoire, qui devrait se terminer en 2020.

Le tri sélectif va se simplifier.

Il sera effectué par lecture optique ; ce qui permettra la suppression de la poubelle bleue.

En effet, l'ensemble du papier carton et des plastiques seront à déposer dans la poubelle jaune : une simplification appréciable pour les habitants.

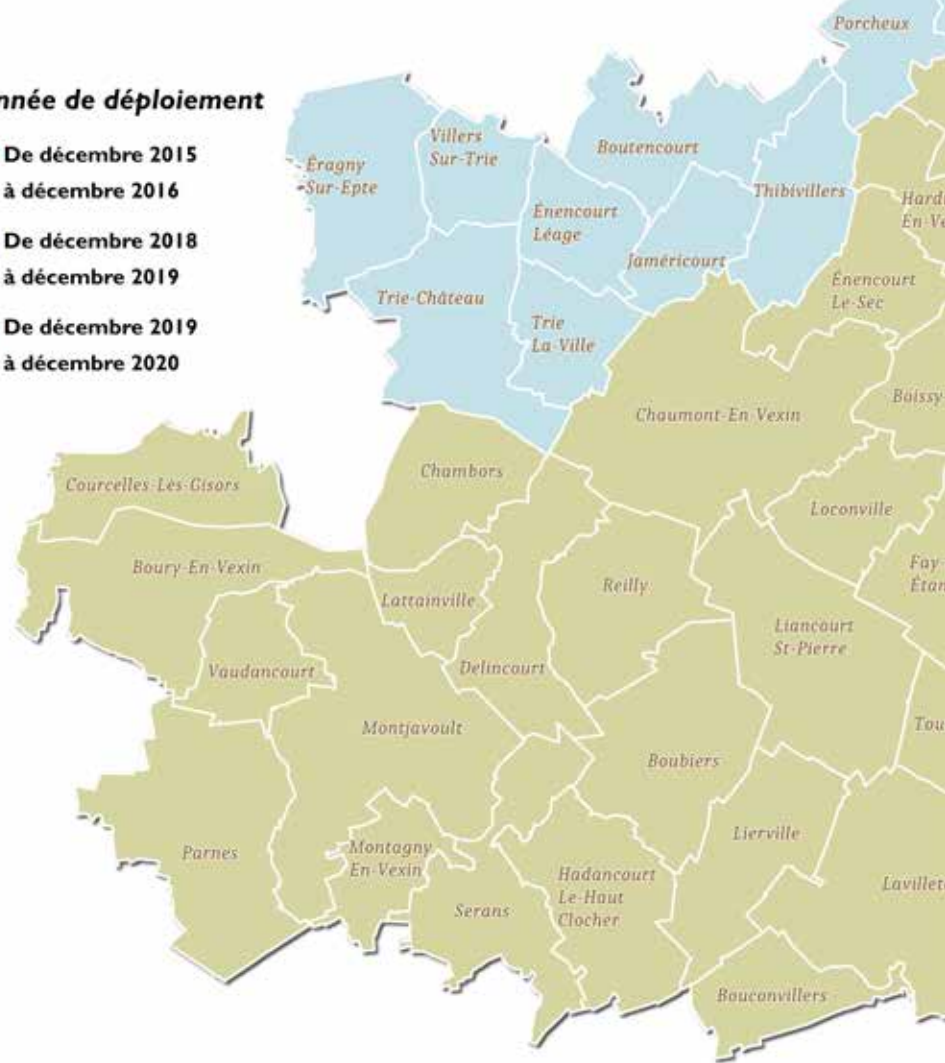
Découvrez ces deux actions et l'ensemble des missions de la collectivité en parcourant les pages de ce nouveau Vexinfo.

Bien à vous,  
Gérard LEMAÎTRE,  
Président.

## Echeancier du déploiement de la fibre optique sur la Communauté de Communes du Vexin-Thelle

### Année de déploiement

- De décembre 2015 à décembre 2016
- De décembre 2018 à décembre 2019
- De décembre 2019 à décembre 2020



LE JOURNAL : VEXINFO, Bulletin d'informations de la Communauté de Communes du Vexin-Thelle / Dépôt légal : Communauté de Communes du Vexin-Thelle / Directeur de la publication : Gérard LEMAÎTRE / Rédacteur : Isabelle PERROT / Conception : Christophe CARRERAS / Administration : Nathalie SANTIN / ISSN 1240957 X Titre clé : Vexinfo / Edité à 8 000 exemplaires / Impression : Graph ID - 03 60 17 57 23

LES COORDONNÉES : 6, Rue Bertinot Juel / Espace Vexin-Thelle n° 5 / 60240 Chaumont-en-Vexin / Tél. : 03 44 49 15 15 / Web : [www.vexintheille.com](http://www.vexintheille.com) / Mèl : [vexinfo@vexintheille.com](mailto:vexinfo@vexintheille.com)

LES COMPÉTENCES : Aménagement de l'espace / Développement économique / Protection et mise en valeur de l'environnement / Etude, programmation, promotion, communication, animation, information, formation et coordination / Action sociale / Tourisme, culture et animation / Logements / Système d'Information Géographique / Sport / Collèges / Sécurité / Prise en charge financière des entrées des écoles maternelles et primaires au complexe aquatique à Trie-Château / Déploiement de la fibre optique / Instruction du droit des sols

VOTRE PAROLE : Si vous avez des suggestions ou propositions concernant la rédaction de ce bulletin d'information, n'hésitez pas à nous contacter à la Communauté de Communes du Vexin-Thelle.

# Zoom sur la fibre optique

## LE DÉPLOIEMENT DE LA FIBRE OPTIQUE, C'EST POUR BIENTÔT !

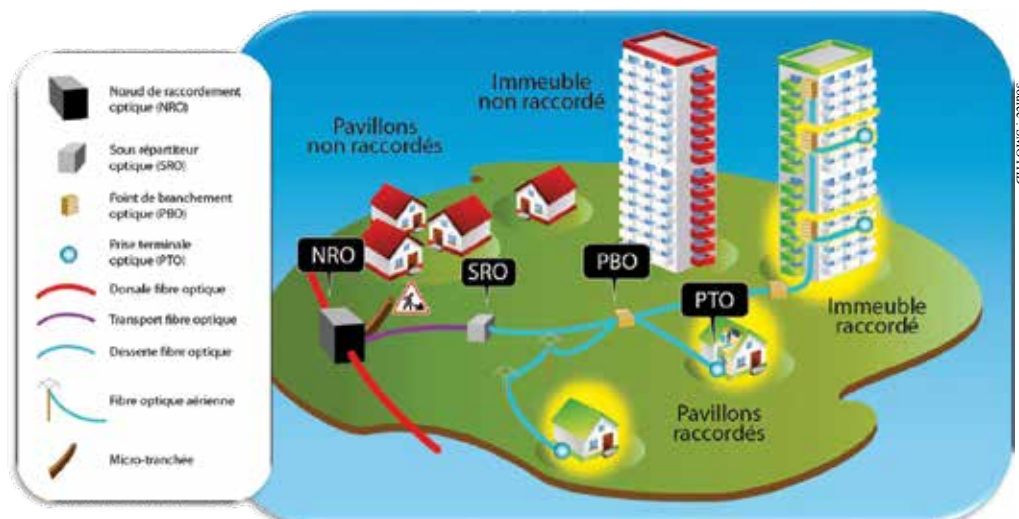
Effectivement, dès cette année 2016 pour une commune du territoire de la Communauté de Communes du Vexin-Thelle (Troussures), la fibre optique arrive et n'est pas sans conséquence sur nos modes de vie actuels et futurs avec le monde du numérique. Pour les autres communes du Vexin-Thelle, le déploiement arrivera également très vite, dès 2018 pour la majorité des communes, puis en 2019 et 2020 pour les 10% restantes...



## Mais qu'est-ce que la fibre optique ?

La fibre optique est le matériau utilisé dans le déploiement du réseau FTTH (Fiber to the home – « la Fibre jusqu'à l'abonné » en français).

Il s'agit d'un fil de verre ou de plastique, plus fin qu'un cheveu, qui conduit la lumière. Le FTTH est le principe technologique qui consiste à injecter un signal lumineux dans la fibre, capable de transporter de grandes quantités de données à la vitesse de la lumière, et ce, sur plusieurs centaines, voire milliers de kilomètres. Déjà fréquemment utilisée dans les grandes agglomérations pour le transport de données, son arrivée directement dans les logements sur notre territoire va permettre aux administrés, qu'ils soient des particuliers ou des entreprises, d'accéder facilement à cette nouvelle technologie, et de favoriser l'émergence de nouveaux usages dans la continuité de ceux créés depuis l'avènement de l'ADSL et d'internet.



C'est le Conseil départemental qui est à l'initiative de ce programme de déploiement de la fibre optique sur l'ensemble des territoires ruraux de l'Oise. La Communauté de Communes du Vexin-Thelle intervient également, en qualité de catalyseur entre les différents acteurs et en qualité de financeur sur l'ensemble des 42 communes du territoire, pour un montant d'un peu moins de 4 M€ à charge de la CCVT.



# La fibre optique, suite...

## Pour quels nouveaux usages ?

L'utilisation d'une nouvelle technologie, comme la fibre optique, apporte au territoire une plus-value indéniable pour son attractivité en multipliant le champ des possibles. Ainsi, en termes techniques, la fibre optique est capable d'acheminer des débits très importants, environ 100 fois plus élevés que le réseau actuel en cuivre (l'ADSL), selon l'ARCEP, et cela sans atténuation du signal et sans perturbation. Ces prouesses techniques vont permettre le développement d'applications nouvelles et favoriser les échanges entre utilisateurs.



En termes d'usages, ils sont multiples en partant d'un accès beaucoup plus rapide à internet. Vouloir consulter un site comme le portail SIG de la Communauté de Communes du Vexin-Thelle (aujourd'hui disponible que pour les mairies), télécharger un film pour le regarder comme au cinéma, déposer des photos sur les réseaux sociaux ne seront que de simples formalités. De même, la fibre optique pourra permettre l'émergence de nouveaux services entre citoyens, tels que la potentielle mise en place de plateformes collaboratives, l'accès au télé-travail, de nouvelles solutions éducatives, de médecine, d'administration ou encore un accès privilégié aux nouveaux usages liés à la domotique domestique.

## Comment s'y préparer ?

La CCVT est la structure ressource qui vous permettra de connaître l'état d'avancement des travaux. Sachez que les dates annoncées de 2016 à 2020 sont les dates auxquelles il est prévu que l'acheminement de la fibre optique soit efficient. Pour ensuite souscrire à un abonnement chez votre opérateur, il sera nécessaire de patienter que chaque fournisseur, tels qu'Orange, SFR-Numéricable, Bouygues Télécom ou encore Free se positionne sur le marché.

## Evènements à venir :

Votre Communauté de Communes du Vexin-Thelle va mettre en place, dès 2016, des animations gratuites où chacun est convié, intéressé de près ou de loin par le déploiement de la fibre optique :



source : CREDO

Dans un premier temps, la venue du bus pédagogique de l'association du CREDO. Le Cercle de Réflexion et d'Etude pour le Développement de l'Optique regroupe et fédère différents acteurs du numérique et propose, par une visite de ce bus particulier, une immersion dans le processus de déploiement de la fibre optique depuis le NRO (qui est le Nœud de Raccordement Optique rassemblant les lignes haut débit d'une même emprise territoriale) jusqu'à l'utilisation personnelle de l'habitant.



source : I23RF

Dans un second temps, la mise en place d'un Café-Géo Citoyen du Vexin, sur le thème du déploiement de la fibre optique en rural. Ouvert à tous les habitants du territoire du Vexin-Thelle, il y sera question d'une discussion ouverte sur ces nouveaux usages, d'en débattre autour d'un bon café dans la convivialité et le partage de connaissances.

Service SIG / Fibre  
Yann-Gaël LARGILLET  
ntic@vexinthelle.com  
03 44 49 52 68

# Nouvelles Activités

## ATC FERMETURES

ATC Fermetures, implantée à Trie-Château, est spécialisée dans tous les systèmes de menuiseries fermetures : fenêtres et portes, volets roulants et battants, portails et clôtures, motorisation de portails, stores bannes, portes de garage, portes d'entrée, velux, etc.

L'entreprise a, par conséquent, pu acquérir l'expérience et la compétence pour étudier, planifier, estimer le budget nécessaire à de telles opérations et conduire ou accompagner un projet de la phase d'étude jusqu'à son terme.

A cet effet, ATC Fermetures est à votre disposition pour mener à bien toute opération que vous choisirez de lui confier.

**ATC fermetures**  
3 rue des nids douillots  
60590 Trie-Château  
Tél. : 03 60 36 31 30  
Port. : 06 86 95 35 55



## Les Parents Qui Déchirent

Du Fait Main... Du Personnalisable... Pour toute la famille !!!

Depuis le mois d'avril 2015, la société ACJ Distribution SAS, située à Boubiers, vous propose de découvrir son nouveau site internet **Les Parents Qui Déchirent**.

Ce site permet aux créateurs et créatrices spécialisés dans le fait main ou le personnalisable de proposer leurs articles dédiés à toute la famille.

Vous recherchez des cadeaux pour une naissance, un baptême, un anniversaire... ou tout simplement pour vous faire plaisir, **Les Parents Qui Déchirent** a ce qu'il vous faut. En effet, vous y trouverez des sacs, vêtements, bijoux, cadeaux de naissance, éléments de décoration, faire-parts, jouets....

Si vous êtes créateurs, n'hésitez pas à rejoindre la société ; l'inscription et la dépose des articles sont gratuites. De plus, elle est tiers de confiance ; ce qui vous permet de vendre en toute sécurité.

Si les articles vendus sur le site vous intéressent, n'hésitez pas à vous faire plaisir ; tous les articles vous seront livrés gratuitement et le service client est à votre écoute de 7h à 23h.

Vous pouvez les découvrir sur leur site, ainsi que sur la majorité des réseaux sociaux (Facebook, Twitter, Google, Pinterest).

[www.lesparentsquidechirent.com](http://www.lesparentsquidechirent.com)  
09 77 21 62 17

## GARAGE AEE AUTOMOBILE

Le garage effectue les révisions, l'entretien et les réparations automobiles, les pré-contrôles techniques. Il change votre pare-brise. Le garage est également à votre disposition pour le montage des pneumatiques et le réglage du parallélisme. Il réalise la carrosserie et la peinture automobile ; équipé d'outil de diagnostic et d'une base de données multimarques afin de préserver votre garantie constructeur. Véhicules de prêt selon conditions.

Situé à Courcelles-Lès-Gisors, le garage vous accueille du lundi au vendredi de 8h à 12h et de 13h à 18h30 ; le samedi de 8h à 12h.

07 89 55 67 41  
[contact@ace-automobile.fr](mailto:contact@ace-automobile.fr)



# Environnement

# ...Nouveau...

Sur les tonnes de plastiques mises sur le marché chaque année, seules 23 % sont recyclées. A compter du 1<sup>er</sup> février 2016, tous les plastiques se recycleront.

En 2003, lorsque la collecte sélective a été mise en place par la CCVT, elle répondait notamment aux exigences du gouvernement qui interdisait la mise en décharge ou en incinération des déchets jugés « recyclables ».

Le fait de séparer les corps creux (bac jaune) et les corps plats (bac bleu) était en adéquation avec le centre de tri retenu par la Collectivité qui disposait de 2 plates-formes distinctes pour trier.

Dès lors, les apports de chaque collecte (bac jaune et bleu en alternance) étaient effectués manuellement sans intervention mécanique, hormis pour les boîtes de conserve (mises en balle grâce à un système d'aimant).

A ce jour, sur la totalité des centres de tri, 15 % se sont modernisés et ont mis en place le tri optique permettant de séparer tous les déchets à trier (bacs jaunes et bacs bleus confondus). L'intervention humaine s'effectue en bout de chaîne afin de pallier toute erreur éventuelle.

Depuis peu, le centre de tri, choisi par la CCVT, a intégré le process de tri. Il permet en sus de gérer des nouveaux flux constitués de nouvelles résines.

Ainsi, en modernisant le centre de tri, c'est toute la chaîne de collecte et de tri qui se modernise.

A compter du 1<sup>er</sup> février 2016, tous les emballages plastiques pourront être recyclés en plus des bouteilles et flacons vides déjà collectés, c'est à dire :

- Toutes les barquettes (d'œufs, de beurre, de fromage...)
- Tous les pots et les boîtes (yaourt, crème fraîche, chocolat en poudre...)
- Tous les sacs et sachets (de caisse, bonbons, paquets de lingettes...)
- Tous les films (emballages autour des bouteilles/des revues, films alimentaires...)

Afin de faciliter le geste de tri, l'ensemble de ces emballages devront être déposés en même temps dans le même conteneur, soit dans le **BAC JAUNE qui sera collecté toutes les semaines**.

Le bac bleu pourrait à compter du 1<sup>er</sup> février 2016 être utilisé pour y déposer vos ordures ménagères résiduelles mais ce, sans aucune obligation, selon votre libre-arbitre.

**Pour info, les modalités de la collecte du verre restent inchangées.**

**CHEZ VOUS, TOUS LES EMBALLAGES SE TRIENT**

**INCHANGÉ**  
EMBALLAGES EN VERRE  
BOUTEILLES EN VERRE  
POTS ET BOCAUX EN VERRE

**À RECYCLER**  
EMBALLAGES EN PLASTIQUE, MÉTAL, PAPIER-CARTON  
PAPIERS, EMBALLAGES ET BRIQUES EN CARTON  
BOUTEILLES ET FLACONS EN PLASTIQUE  
TOUS LES AUTRES EMBALLAGES EN PLASTIQUE  
EMBALLAGES EN MÉTAL

**À JETER**  
ORDURES MÉNAGÈRES  
ORDURES MÉNAGÈRES  
VAISSSELLE EN VERRE OU EN PORCELAINE  
OBJETS

ou

Votre collectivité s'engage avec Eco-Emballages pour le tri et le recyclage.  
Un doute, une question sur le tri ?  
N° Vert 0800 410 309

www.vexin-thelle.com

#SUIVEZMOI  
SARL ECO EMBALLAGES FH





**NOUVEAU**



Le recyclage évolue, vous permettant de trier encore plus. Maintenant dans la même poubelle jaune, vous pouvez déposer tous les emballages en papier et carton, en aluminium et acier, toutes les bouteilles en plastique, les briques alimentaires, ainsi que la totalité de vos emballages en plastique.

Toutes les bouteilles



Tous les flacons et bidons



Toutes les barquettes



Tous les pots et les boîtes



Tous les sacs et sachets

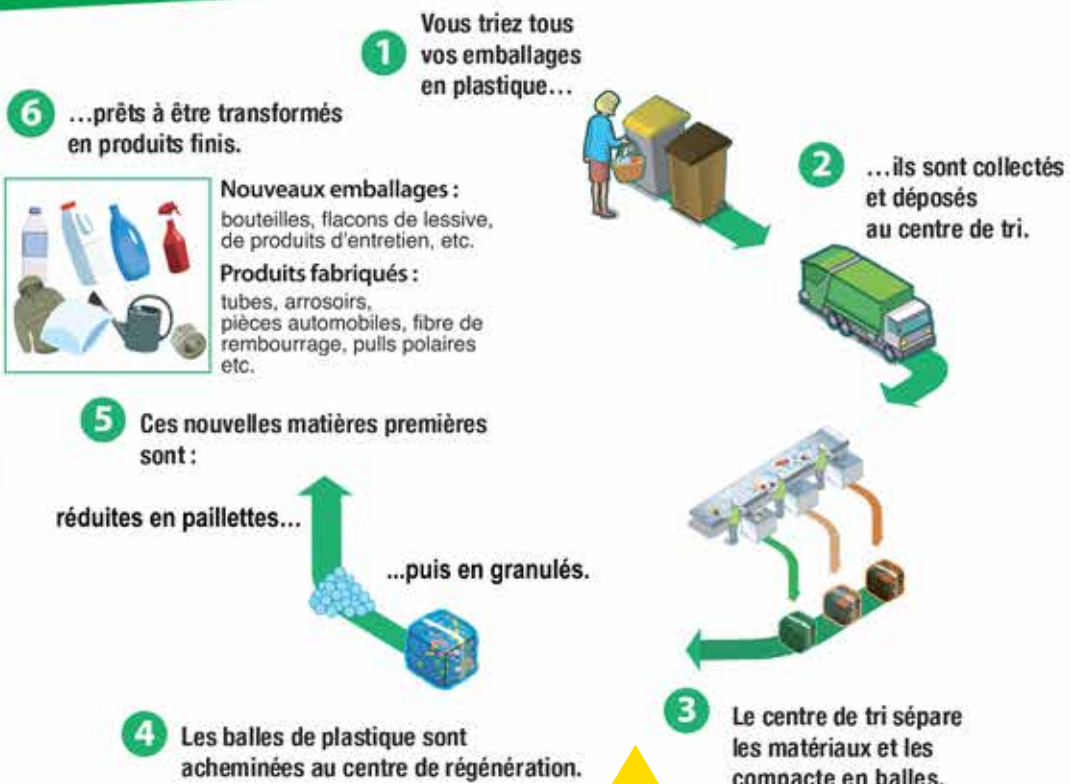


Tous les films



**Pas besoin de les laver, il suffit qu'ils soient bien vidés.**

**Et + d'emballages recyclés, c'est + de matière à réutiliser !**



**FOCUS SUR  
LE PLASTIQUE**

# Social > Petite Enfance

## LE RELAIS ASSISTANT(E)S MATERNEL(LE)S

Suite à une formation suivie par les animatrices du Relais Assistantes Maternelles (RAM) sur « la pédagogie de l'observation » avec Anne-Marie FONTAINE, ingénieur de recherche CNRS au laboratoire de psychobiologie de l'enfant, un nouveau projet est né.

En effet, les Assistant(e)s Maternel(le)s Agréé(e)s de la Communauté de Communes du Vexin-Thelle intéressé(e)s par ce thème, ont participé à un moment d'échanges avec les animatrices du RAM en avril 2015.

Depuis, les ateliers d'éveil du RAM sont des lieux propices pour développer de « l'observation-projet », une démarche issue de la recherche et adaptée aux professionnels de la petite enfance.

L'observation professionnelle est une « observation-projet ». Elle est différente de l'observation immédiate du quotidien car elle part d'une décision de comprendre quelque chose, de découvrir quelque chose de nouveau dans une situation qu'on connaît bien.

« L'observation-projet » part toujours d'une question et se fait sur une certaine durée, avec un « avant » (on se donne un objectif avec une question claire), un « pendant » (on va faire des observations les plus objectives possibles) et un « après » (on va analyser ce qu'on a observé et répondre à la question de départ).

Ainsi, à partir d'une problématique sur les interactions entre enfants, l'impact de l'environnement physique sur ces interactions, l'aménagement de l'espace autour de l'enfant, et bien d'autres choses encore, les Assistant(e)s Maternel(le)s Agréé(e)s s'entraînent à « l'observation-projet » afin que les professionnels et les enfants apprennent à « bien » jouer ensemble.

## LA FOIRE AUX LOUPIOTS

Le Service Petite Enfance de la Communauté de Communes du Vexin-Thelle vous informe que **la foire aux loupiots** se déroulera **le dimanche 13 mars 2016**, à la halle des sports du Vexin-Thelle, de 9h à 17h.

### Informations pour les exposants :

Inscription unique le **samedi 30 janvier 2016 de 9h à 11h** au siège de la Communauté de Communes du Vexin-Thelle - 6 rue Bertinot Juel - Espace Vexin Thelle n°5 à Chaumont en Vexin.

Les pièces à fournir **impérativement** le jour des inscriptions, ainsi que le règlement de la foire, sont consultables sur le site de la CCVT : [www.vexinthelle.com](http://www.vexinthelle.com)

Aucune photocopie ne sera faite sur place et tout dossier incomplet sera refusé.

### Renseignements :

**03 44 49 63 60**

[petite.enfance@vexinthelle.com](mailto:petite.enfance@vexinthelle.com)





## SEMAINE DU GOÛT À PETIT PATAPON

Les parents et les enfants de la halte-garderie itinérante « Petit Patapon » se sont vus proposer des activités de découverte sur le thème du goût.



Le goût est un des sens de l'enfant le plus sollicité, notamment lors de la première année (stade oral). Puis, le petit va se servir du toucher pour découvrir les aliments ; c'est la phase de « patouille ». L'enfant a besoin de manipuler la matière. Vers la deuxième année, le jeune enfant traverse une période où il est méfiant par rapport aux nouveaux aliments ; il entre dans la période néo-phobie (peur de la nouveauté). Lui faire goûter un plat peut s'avérer un vrai parcours du combattant.

C'est pourquoi cette année, le service a abordé l'alimentation, dans le cadre de la semaine du goût, sous forme de jeu, par une découverte ludique à l'aide de son compagnon appelé « Cricri » son petit éléphant, la mascotte de « Petit Patapon ».

A chaque début d'atelier du goût, la mascote a été présentée afin de partir à la découverte des goûts. « Cricri » a eu pour mission de retrouver tous les aliments qui entrent dans la confection de la recette avec l'aide des copains. « Cricri » a donc joué au jeu du labyrinthe avec les enfants. Ils ont manipulé des légumes, des fruits. Ils ont découvert l'eau sous différentes formes. Tout cela a donné lieu à d'excellentes recettes comme la soupe, la salade de fruits, les crêpes, la découverte des fromages... ; un vrai moment de bonheur et de plaisir pour « Cricri » et les enfants de « Petit Patapon ».

Les enfants et « Cricri » se sont promis de se donner rendez-vous l'année prochaine !

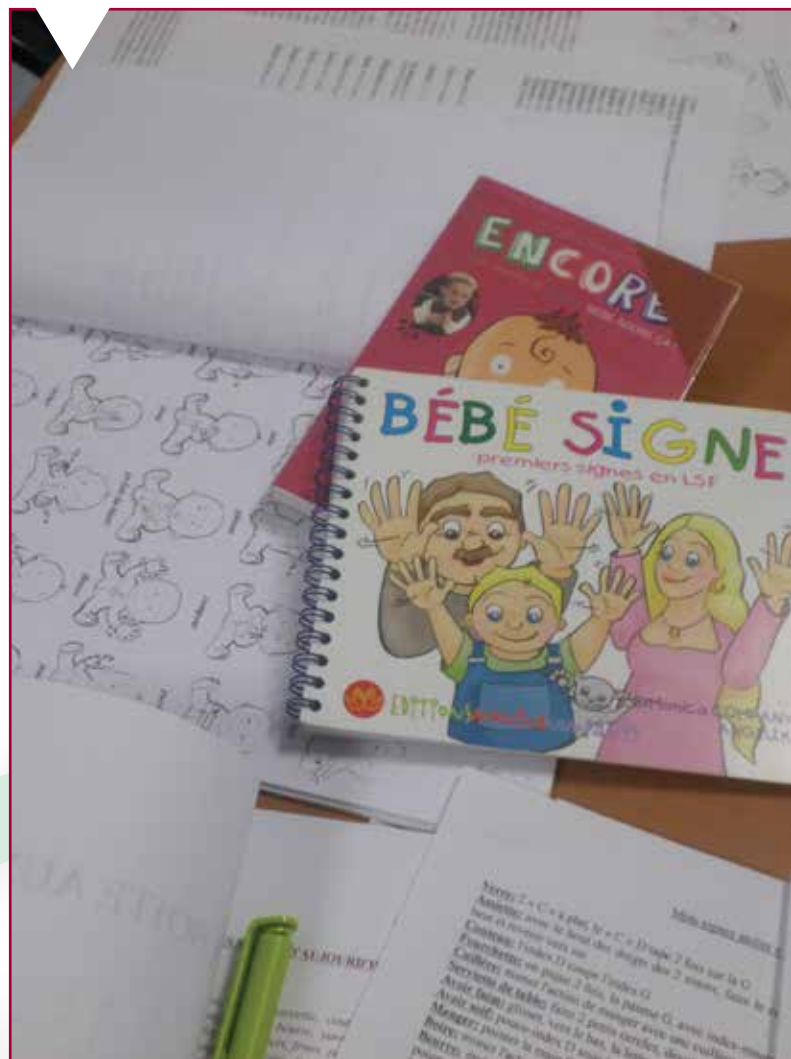
## COMMUNIQUER AUTREMENT AVEC LE LANGUAGE DES SIGNES

Au 1<sup>er</sup> semestre 2015, l'équipe de la halte-garderie « Petit Patapon » a choisi de se former à la communication non verbale par les signes lors de 5 séances avec une formatrice spécialisée.

L'objectif de cette formation « découverte » était d'apprendre à signer à travers des comptines, des jeux (moments clés de la vie des enfants à « Petit Patapon ») afin d'enrichir la communication avec les enfants accueillis.

Les signes, toujours accompagnés de la parole (français signé), sont amenés progressivement aux enfants à travers des moments de comptines, repas, sieste.

Les parents intéressés par ce mode de communication peuvent obtenir des renseignements auprès de l'équipe.



Service Petite Enfance  
03 44 49 63 60  
[petite.enfance@vexinthele.com](mailto:petite.enfance@vexinthele.com)

# Action Sociale

## OCTOBRE ROSE 2015 : Une forte mobilisation de toutes et tous !

« Je tiens en mon nom et celui de l'ensemble des professionnels de santé du Centre Hospitalier Bertinot Juel, à remercier très chaleureusement pour leur implication et leur mobilisation, les personnes, organismes et sociétés suivantes qui ont permis de rassembler toutes les conditions nécessaires au bon déroulement d'Octobre Rose, mois de sensibilisation au dépistage du cancer du sein :

la Ligue Contre le Cancer de l'Oise, l'ADECASO, l'Association Perspectives Cancer, la Mairie de Chaumont-en-Vexin, la CCVT, la Mutualité Française, Monsieur Alain-Philippe JULLIARD, pianiste, les deux équipes de football féminin « l'entente Trie-Chaumont » et « AS Méru », Mme Emmanuelle LAMARQUE, présidente de l'Office de la Culture à Chaumont-en-Vexin et Mme TIMOTHEE, présidente de l'Association « Chaumont Festiv' », le Centre Social Rural, Mme Isabelle THOUROTTE pour ses tableaux, la pharmacie RAMIER, le supermarché MATCH et la société LEMARIE à Chaumont-en-Vexin, la société BUNNY à Beauvais et les scouts de France.

Sans oublier les 161 coureurs et plus de 200 marcheurs présents le 25 octobre dernier, ainsi que les 90 bénévoles qui ont assuré la bonne organisation de l'évènement.

Cette seconde édition a remporté un vif succès. Jamais 2 sans 3...

Encore un grand merci à vous toutes et tous et à l'année prochaine ! ».

*Christine LOUCHET*

## PORTAGE DE REPAS



A la fois service à la personne et créateur de lien social, le portage de repas à domicile permet de livrer un repas complet chez vous pour 7 €.

Le repas comprend une entrée, un plat et un fruit, fromage, yaourt ou dessert, ainsi qu'une soupe ou salade pour le soir.

Sandrine LAINE, responsable du service, vous accompagne toute l'année. Depuis cette année, Mégane DURST assure son remplacement lors d'empêchements.

Chaque jour, du lundi au vendredi, entre 7h et 13h, le camion réfrigéré apporte le repas d'une ou plusieurs journées dans le respect de la chaîne du froid. Le passage de Sandrine ou de Mégane apporte aux personnes âgées, isolées ou temporairement dans l'incapacité de se déplacer (convalescence, grossesse...), en plus du repas, de l'attention, du réconfort, une surveillance.

Pour tout renseignement, pour vous ou l'un de vos proches, résidant l'une des 42 communes du territoire du Vexin-Thelle, vous pouvez contacter l'accueil de la Communauté de Communes qui transmettra le message au service. Vous serez alors rappelé après la tournée pour une réponse à vos questions (composition du menu, modes de livraison, tarifs et paiements).

**Renseignements :**  
**03 44 49 15 15**  
[slaine@vexinthelle.com](mailto:slaine@vexinthelle.com)





# Le Centre Social

Quel sera son avenir ? Notre avenir ?



Réagissez sur : [www.reactions.photos](http://www.reactions.photos)

Quels besoins pour quelles familles ?



Réagissez sur : [www.reactions.photos](http://www.reactions.photos)

Quels sont ses rêves ?



Réagissez sur : [www.reactions.photos](http://www.reactions.photos)

Que va-t-il devenir ?



Réagissez sur : [www.reactions.photos](http://www.reactions.photos)

## INTERPELLER POUR FAVORISER LA PARTICIPATION

Vous les avez certainement vu fleurir courant mai 2015 sur différents axes routiers du territoire ? Elles vous ont interpellés ? Vous vous êtes interrogés, questionnés ?

Les effets attendus étaient de recenser les demandes pour les intégrer dans les projets du Centre Social Rural du Vexin-Thelle pour qu'ils soient portés par les habitants. Nous reconnaissons et soutenons leurs capacités à proposer des actions qui leur soient utiles. Rappelons que se questionner, partager, faire ensemble, favorise la transformation sociale.

Sur notre site [www.reactions.photos](http://www.reactions.photos), 1 060 personnes se sont intéressées aux affichages et 40 habitants ont laissé un message. Une dizaine de personnes était présentes aux réunions publiques des 16 et 18 juin 2015.

### Synthèse des retours des habitants

La jeunesse : Leur permettre de s'investir dans leur future vie de citoyen.

La famille : Être à l'écoute et les soutenir dans leur rôle de parents.

Les seniors : 50% expriment que les personnes âgées ont encore des rêves et 50% qu'elles n'ont plus de rêve à cet âge.

Les agriculteurs : Les encourager dans une agriculture locale de qualité et que les consommateurs prennent leurs responsabilités en choisissant leur mode de consommation.

Nous souhaitons rester dans cette dynamique de participation. Vos avis nous sont indispensables pour proposer des actions qui correspondent à vos besoins. N'hésitez donc pas à réagir sur [www.reactions.photos](http://www.reactions.photos) et/ou venir nous rencontrer pour échanger avec nous sur des projets collectifs.

### Le saviez-vous ?

Le Centre Social Rural peut vous accompagner dans la création de jardins partagés, de logements solidaires, un café des réparations et tout autre projet que vous souhaitez porter.

Centre Social Rural du Vexin-Thelle  
23 rue de la République  
60240 Chaumont-en-Vexin  
03 44 49 01 80

# Emploi & Formation

## L'AGENDA DE LA MEF SOO

### > Service Mission Locale :

Un conseiller accompagne des publics âgés de moins de 26 ans dans la réalisation des projets de formation et l'accès à l'emploi, en lien avec les travailleurs sociaux et les entreprises.

### > Offre de service proposée à tous les publics :

- Point Relais Conseil en Validation des Acquis de l'Expérience : information et conseil sur le déroulement et les certifications accessibles au titre de la VAE.
  - Conseil aux salariés sur la gestion de carrière et informations sur les dispositifs de formation et d'orientation (CPF – Bilan de compétences) en entretien individuel.
  - Remise à niveau : le réseau Cap'Ailes (Apprentissage, Initiation, Lecture, Ecriture, Soutien) propose des séances de soutien individualisé dans les savoirs de base (Lecture, écriture, calcul).
  - Informatique/bureautique : l'association **Chaumont.net** vous invite à suivre des séances d'initiation à l'informatique.
  - Création d'activité/ d'entreprise
- Permanences régulières : Chambres de Commerce et d'Industrie de l'Oise, Chambre des Métiers et de l'Artisanat de l'Oise, Boutique de Gestion des Entreprises.

### > Prestations réalisées par des établissements partenaires :

- SIME (article en bas de page)

- PBS Entreprise qui propose des services d'aide à la personne (aide à la toilette, garde de nuit...). Vous pouvez les joindre directement au 03 44 05 67 26

**Renseignements : 03 44 49 51 40**

**7, Espace Vexin-Thelle - Rue Bertinot Juel  
60240 Chaumont-en-Vexin**

**Horaires :**

**Le lundi de 9h00 à 12h00**

**Du mardi au jeudi de 8h45 à 12h00 & de 13h30 à 16h45**

**Le vendredi de 8h45 à 12h00 & de 13h30 à 15h45**

Pendant une quinzaine d'années, Philippe SAINT PAUL a accompagné des jeunes bénéficiaires de moins de 26 ans pour les aider à résoudre des difficultés d'ordre social et accéder à la qualification et à l'emploi.  
Il a pris sa retraite le 31 août 2015.



Depuis, le 1<sup>er</sup> septembre, Sophie BOUTOILLE, Conseillère en insertion professionnelle, assure la continuité du service en direction des jeunes publics. Nous lui souhaitons la bienvenue.

## SIME, L'EMPLOYEUR PAS COMME LES AUTRES

Depuis 1989, SIME (Services et Interventions Multiples pour l'Emploi), est une Entreprise Associative de Multi-Services. Elle met un point d'honneur à salarier et professionnaliser des demandeurs d'emploi seniors de votre territoire ou en reconversion professionnelle.

Ainsi, 6 personnes, dont 1 femme, viennent de suivre un cursus en alternance, en espaces verts avec le concours des formateurs du CFPPA d'AIRION. Elles ont pu valider leur cursus d'apprentissage en passant une 1<sup>ère</sup> partie du C.A.P d'agent en espaces verts.

D'ores et déjà, pour votre jardinage, vous pouvez appeler SIME, à la Maison de l'Emploi de Chaumont-en-Vexin au 03 44 49 99 61. Mme Emmanuelle SCHOUVEY, se fera un plaisir de répondre à votre demande.

S.I.M.E reste l'employeur et vous permet de bénéficier de la déduction fiscale en vigueur.

Les CESUS pré-financés par votre employeur sont acceptés.



**Renseignements :  
03 44 49 99 61**



# Culture & Tourisme

## SORTIE AU MUSÉE DE LA NACRE ET DE LA TABLETTERIE



Pour toute la famille

Sortie Vacances

Le samedi 6 février 2016, la Communauté de Communes du Vexin-Thelle vous proposera une sortie au Musée de la Nacre et de la Tabletterie, à Méru.

Au programme, vous découvrirez les collections, accompagnés d'un guide-conférencier. Pour un plus grand confort, le prix inclura le transport en bus, au départ de Chaumont-en-Vexin (devant la mairie), à 8h00.

### Présentation du Musée :

Abrité dans une ancienne usine du 19<sup>ème</sup> siècle, le Musée de la Nacre et de la Tabletterie à Méru s'efforce de conserver et de mettre en scène un artisanat local autrefois florissant, en passe de disparaître. Les métiers de boutonnièr et de tabletier, porteurs d'une tradition multiséculaire du travail de la nacre et de matières semi-précieuses, vous y seront exposés par les guides démonstrateurs. Pas à pas, vous découvrirez avec eux la fabrication d'un bouton de nacre dans un atelier de boutonnièr fidèlement reconstitué et activé par une machine à vapeur. Vous pourrez admirer, dans les salles d'exposition, de superbes pièces de collection, tels que : éventails et objets de tabletterie (couverts, jumelles, objets de culte, dominos, etc.) présentés dans des meubles de découverte ludique. Diorama industriel, diaporama et boutique compléteront astucieusement votre visite.

5 € avec le bus  
Réservations : 03 44 49 15 15



## EST-CE QU'ON NE POURRAIT PAS S'AIMER UN PEU ?

Les sorties au théâtre, proposées par la CCVT, se poursuivent en 2016. Le prochain spectacle à Beauvais est une comédie intitulée « Est-ce qu'on ne pourrait pas s'aimer un peu ? »

Il ne reste plus qu'une dizaine de places au tarif préférentiel.

N'hésitez pas à vous ouvrir à la culture à petit prix.

5 € / 6 € avec le bus  
Réservations : 03 44 49 15 15



Programme complet sur [www.vexinthelle.com](http://www.vexinthelle.com) et dans le Vexinfo 70.



Danièle Pierre



## FESTIVAL DU VEXIN

Fort de son succès depuis maintenant six années, le partenariat avec **le Festival du Vexin** est renouvelé pour une septième année. L'ouverture des réservations ne sera effective qu'à partir du 2 mai 2016. Toutefois, notez d'ores et déjà dans vos agendas les cinq concerts proposés sur le territoire.

200 places au total seront mises en vente, pour les habitants du Vexin-Thelle, au tarif préférentiel de 5 €.

### Renseignements

& réservations (à compter du 2 mai 2016) :

03 44 49 15 15

**12 juin / 16h30 > Chaumont-en-Vexin**  
Jean-Claude PENNETIER, piano

**25 juin / 18h30 > Parnes**  
Dominique de WILLIENCOURT,  
violoncelle, D. SAROGLU, piano

**26 juin / 16h30 > Ferme du Petit-Serans**  
Julie MOSSAY, soprano,  
Sarah LAULAN, mezzo soprano & pianiste

**2 juillet / 18h30 > Vaudancourt**  
Jonathan FOURNEL, piano

**1<sup>er</sup> octobre / 18h30 > Château de Boury-en-Vexin**  
Pavel KOLESNIKOV, piano

Programme 2016 :  
(Sous réserve de modifications)

## BALADE GOURMANDE À FLEURY

Le samedi 30 avril 2016 à ghoo, au départ de Fleury, la CCVT vous propose une journée de découverte autour de Fleury avec une balade le matin pour observer les plantes et se promener dans les sentiers entre collines et plaines, en compagnie de Laure HACHE, guide agréée Qualinat, ainsi que la visite de la bergerie de la ferme d'Antoine CUY-PERS l'après-midi.

A midi, la Table de Fleury, labellisée Bistrot de Pays, sera aux fourneaux afin de vous proposer un repas picard.

**25 € le repas**

**Réservations : 03 44 49 15 15**



Nectar de rhubarbe  
de chez Maeyaert

\* \* \*

Muché picard

\* \* \*

Carré d'agneau du Reposoir  
aux noisettes et ses légumes

\* \* \*

Rollot

\* \* \*

Rabotte du père Manu

\* \* \*

1/4 de cidre de pays  
ou 1/4 de cuvé du patron





# Culture & Tourisme

## LE PLATANE DE LA FOULERIE LABELLISÉ À CHAUMONT-EN-VEXIN

Le platane commun (*Platanus acerifolia*) de la place de la Foulerie à Chaumont-en-Vexin est un arbre remarquable par sa taille. Il mesure environ 30 m de hauteur, sa ramure couvre plus de 450 m<sup>2</sup> et son tronc a une circonférence de 7 m (à 1 m30 du sol). Il aurait été planté entre 1793 et 1805 par le jardinier de Rebetz, à partir de graines rapportées de Syrie, par le Cardinal du Bellay.

Depuis le vendredi 16 octobre à 11h, c'est fait, le platane est labellisé « arbre remarquable de France » ! Petit discours du Maire et de Georges FETERMAN, à gauche, président de l'association A.R.B.R.E.S., devant la plaque dévoilée à cette occasion.

Mairie de Chaumont-en-Vexin  
03 44 49 00 46  
[www.chaumont-en-vexin.fr](http://www.chaumont-en-vexin.fr)



## BIENNALE D'ART CONTEMPORAIN CAMILLE RENAULT À TRIE-CHÂTEAU

La deuxième Biennale d'Art Contemporain Camille RENAULT, organisée par la municipalité de Trie-Château, aura lieu du **12 au 20 mars 2016**. Elle sera ouverte au public les samedis et dimanches de 10h30 à 12h30 et de 14h00 à 19h00. Elle regroupera à nouveau peinture, sculpture et photographie dans deux expositions conjointes : artistes professionnels dans la salle des fêtes du château et artistes de pratique amateur dans l'église.

Des visites guidées et des ateliers de pratiques artistiques auront lieu en semaine pour les enfants des écoles et une présentation des travaux réalisés sera visible **les 19 et 20 mars** dans la salle de la tour.

Des exposés sur la vie de Camille RENAULT seront proposés pendant les heures d'ouverture par l'Association « Camille RENAULT et le Bateau de pierre » qui se joint à la ville pour organiser cette manifestation : une occasion pour tous de connaître ce personnage hors norme, originaire de Trie Château.

Une vidéo de l'édition 2014 reste visible sur :  
[YOU TUBE Biennale d'Art Contemporain Camille RENAULT](#)



BIENNALE  
D'ART  
CONTEMPORAIN  
CAMILLE RENAULT  
TRIE CHÂTEAU

# Sports & Loisirs

## SEMAINE TOUS SAINS / 5<sup>EME</sup> ÉDITION

Pour cette 5<sup>ème</sup> édition, la semaine sportive « Tous sains de corps et d'esprit », organisée par les services de la CCVT, en partenariat avec le Centre Social Rural du Vexin Thelle, s'est déroulée du 19 au 23 octobre 2015.

26 associations sportives, culturelles et artistiques, ainsi que des entreprises privées du territoire se sont investies dans cette semaine, en accueillant 42 jeunes participants pour que ces derniers puissent acquérir les fondements nécessaires à la culture tout en permettant, avec un tarif abordable, de pratiquer plusieurs activités physiques.



Au programme de ces cinq jours, les jeunes ont pu s'initier à de nombreuses activités animées par les associations et structures suivantes :

L'Association Loisirs des Templiers, le Basket Club du Vexin-Thelle, le Club de Plongée de Chaumont-en-Vexin, le Club Sportif Chaumontois, le Chaumont Vexin-Thelle Athlétic, le centre nautique Aquavexin, les Golfs de Bertichères et Rebetz, les Crocos du Marais, l'Entente Gisorsienne et le Rugby Club du Vexin-Thelle, le Chaumont-en-Vexin Volley Ball Club, la Raquette Chaumontoise, l'Escrime Vexin-Thelle, le Tennis Club de la Troësne, le Vexin Natation Club, le Vexin-Thelle escalade, l'Association Modern Jazz, le Quart d'Heure Américain, le Chaumont-en-Vexin Bridge Club, l'Entreprise JMB-Taille de Pierre, Danielle CANDALE, l'Association ACAM, l'Office de la Culture et le GERA, le Centre de Secours de Chaumont-en-Vexin, l'Hôpital Bertinot Juel et l'Association perspective contre le cancer.

La Communauté de Communes du Vexin-Thelle, ainsi que les jeunes participants et leurs familles, remercient tous les partenaires qui ont fait de cette semaine une réussite.

## UN NOUVEAU CLUB À LA PLAINE DES SPORTS DU VEXIN-THELLE

Depuis la rentrée de septembre 2015, le ballon ovale s'envole tous les samedis sur le terrain d'entraînement de la plaine des sports du Vexin-Thelle.

En effet, le **RUGBY CLUB CHAUMONT VEXIN-THELLE** s'est regroupé avec l'entente Gisorsienne (section rugby de Gisors), permettant ainsi aux futurs joueurs de débiter leur saison sous couvert de cette association.

Après quelques mois d'attente au niveau de la fédération française de Rugby, le Rugby Club Chaumont Vexin-Thelle vient d'obtenir son numéro d'affiliation.

Il est donc désormais possible de licencier les nouveaux joueurs directement auprès du Rugby Club Chaumont Vexin-Thelle en déposant une demande auprès de la mairie à Chaumont-en-Vexin.

Nous vous rappelons que l'entente entre le club de Gisors et celui de Chaumont en Vexin permet de pratiquer le rugby dès l'âge de 5 ans, quel que soit le sexe, petit ou grand, jeune ou moins jeune...

Dans un environnement convivial et en profitant notamment des nouvelles infrastructures de la plaine des sports du Vexin-Thelle, nous vous invitons à venir découvrir l'ambiance particulière d'un club de rugby où se mêlent, le sport, le respect et l'envie de gagner ensemble.



**Renseignements :**

**Serge RAYNAL, Président : 06 89 88 48 14**



## SOIRÉE À AQUAVEXIN

C'est dans une ambiance conviviale que les élus des Communautés de Communes du Vexin-Thelle et de Gisors-Epte-Lévrière ont participé aux représentations à Aquavexin le 23 novembre dernier.



Les invités ont ainsi été conviés à se rendre dans les gradins afin de découvrir un ballet aquatique sur la musique du film « Le grand bleu » organisé par l'équipe d'Aquavexin. Cette soirée s'est clôturée avec une démonstration des jeunes nageurs du Vexin Club Natation. Un grand merci à tous.



## CONCOURS 2016 À BERTICHÈRES

- Dimanche 10 avril : Poneys et Club
- Vendredi 29 / Samedi 30 avril & Dimanche 1<sup>er</sup> mai : Amateur et Pro
- Vendredi 17 / Samedi 18 & Dimanche 19 juin : Amateur et Pro, dont Finales Régionales
- Samedi 3 & Dimanche 4 septembre : Amateur et Pro
- Samedi 22 & Dimanche 23 octobre : Amateur et Pro
- Dimanche 13 novembre : Poneys et club

**Inscription sur FFE compet :**

<https://ffecompet.ffe.com>

**Renseignements : 03 44 49 00 81**



## UN AMPHITHÉÂTRE A REBETZ

Il fait partie des rares amphithéâtres dédiés aux réunions professionnelles aux portes de Paris, dans un cadre verdoyant. Entièrement modulable pour s'adapter au nombre de participants, il comprend également plusieurs salles de sous-commission attenantes, pour former une belle unité. Rénové dans une ancienne grange, il offre le charme des murs de ce site historique et la modernité d'un espace totalement équipé, pour une atmosphère de travail dépaysante et stimulante ; avec tout le nécessaire au parfait déroulement des réunions.

**03 44 49 15 54 | [www.rebetz.com](http://www.rebetz.com)**



# Tissu Associatif

## DU NOUVEAU AU JUDO CLUB À CHAUMONT EN VEXIN !

Depuis la rentrée, 2 nouveaux cours de *Jujutsu* et de *Ne Waza brésilien* sont dispensés les jeudis, respectivement de 19h30 à 20h45 et de 20h45 à 22h00.

Pour une première participation au championnat de l'Oise de *Ne Waza brésilien*, Rodolphe DEMETZ (2<sup>ème</sup> Dan de Judo) a remporté la 1<sup>ère</sup> place.

Le club a eu également l'honneur d'organiser un stage de Judo encadré par Maître ANDERMATT (7<sup>ème</sup> Dan de Judo) le 24 octobre 2015. Un moment privilégié, que le club a partagé avec des judokas venus des clubs environnants. Suivant la voie de son Maître, Monsieur Gilles DESCOINGS, professeur de judo (5<sup>ème</sup> Dan), prépare consciencieusement son 6<sup>ème</sup> Dan (ceinture rouge et blanche) ; ce qui pourrait faire de lui l'un des professeurs les plus gradés de l'Oise.

### Renseignements :

[www.judo-chaumont-en-vexin.fr](http://www.judo-chaumont-en-vexin.fr)



## TENNIS CLUB DE LA TROËSNE : RECHERCHE FAMILLES D'ACCUEIL

Le Tennis Club de la Troësne va organiser **du 6 au 10 février 2016** la 15<sup>ème</sup> édition de son Tournoi International « 14 ans et moins ».

Depuis 13 ans, cette épreuve se révèle la vitrine de la politique du club, dont les axes forts sont la promotion du tennis en milieu rural et la formation des jeunes. Grâce à ce tournoi, il a pu proposer aux habitants de notre région, et plus particulièrement aux jeunes adhérents, l'exemple des meilleurs espoirs du tennis européen.

Le succès rencontré et le niveau de jeu proposé lors des 13 premières éditions ont déjà comblé le club. Il veut aujourd'hui développer encore cette épreuve en s'appuyant sur ses points forts : convivialité et ambiance familiale.

Pour cela, le Tennis Club de la Troësne a besoin de familles d'accueil pour loger les jeunes joueuses et joueurs.

Les jeunes arriveront le vendredi 5 février ou le samedi 6 février et repartiront le mercredi 10 dans la journée. Ils seront chez vous en soirée, pour le dîner, la nuit et le petit déjeuner. Pendant la journée (et pour le déjeuner), ils seront sous la responsabilité de leurs entraîneurs.

Si vous acceptez d'héberger des jeunes, réservez déjà la date du lundi 8 février sur votre agenda. Dans la soirée, aura lieu le repas « officiel » du tournoi et le club aura le plaisir de vous y inviter afin de vous remercier.

Le Tennis Club de la Troësne vous remercie par avance de l'attention que vous porterez à cette proposition.

### Renseignements :

Juliette au 06 29 47 77 32

## LE VEXIN NATATION CLUB

Après une reprise en septembre avec une forte hausse des inscriptions, les lignes d'eau d'Aquavexin (réservées au club) sont bien occupées. Cette dynamique de début de saison donne de l'envie et du courage à nos jeunes nageurs et nageuses très assidus aux entraînements. Ils sont dirigés et encadrés par trois éducateurs performants : Cassandre, Stéphane, Adrien et de jeunes assistants(es). Et forcément les résultats sportifs s'en ressentent. En effet, lors de la compétition nationale des Interclubs Toutes Catégories, deux équipes filles étaient engagées en poule départementale les 7 et 8 novembre 2015 à Beauvais ; l'équipe 1 a gagné cette compétition et retrouvera la poule régionale l'an prochain. Lorsque vous lirez cet article, plusieurs compétitions se seront déroulées et vous pourrez aller consulter les résultats et actualités sur notre site internet : [www.abcnatation.com/vnc](http://www.abcnatation.com/vnc).





## CIE THÉÂTRE AL DENTE : 6 INTERVENTIONS SCOLAIRES

La Compagnie professionnelle THÉÂTRE AL DENTE à Lavilletterte, agréée par l'Education Nationale, met en scène des spectacles avec les élèves.

Après les spectacles de 6<sup>ème</sup> au collège Maupassant et du CM<sub>2</sub> à Fresnes l'Eguillon, ce ne sont pas moins de 150 élèves qui monteront sur les planches. Découvrez dès à présent la liste des représentations, toutes mises en scène par Joëlle BOBBIO :

### **Le songe d'une nuit d'été**

De William Shakespeare, le 25 mars 2016 à 20h, au collège St Exupéry à Chaumont-en-Vexin, classe de 3<sup>ème</sup> de Madame BOUVIER.

### **Saint Pierre et le jongleur**

Vendredi 1<sup>er</sup> avril 2016 à 20h au collège Guy de Maupassant à Chaumont-en-Vexin, 5<sup>ème</sup> Théâtre de Monsieur LARGILLIÈRE.

### **Le petit prince**

D'Antoine de St Exupéry, vendredi 13 mai 2016 à 20h à la salle des fêtes à Fleury, classe de CM<sub>1</sub>-CM<sub>2</sub> à Tourly de Madame PIEREN.

De plus, les élèves des ateliers théâtre, enfants et adultes, seront en représentation de fin d'année dans les salles communales suivantes :

#### **A Lavilletterte**

Les samedi 4 juin à 20h et dimanche 5 juin 2016 à 14h.

#### **A Chaumont-en-Vexin**

Les samedi 11 juin à 20h et dimanche 12 juin 2016 à 14h.

Les programmes seront communiqués ultérieurement via leur site Internet.

#### **Renseignements :**

[theatrealdente@orange.fr](mailto:theatrealdente@orange.fr)

<http://cie.theatrealdente.free.fr>

### **ERRATUM :**

La représentation théâtrale des Amis du Four à Pain aura lieu à Fleury le 20 février 2016 et non le 02 comme précédemment indiqué.

Réservations :

03 44 49 60 92

[www.theatre-fourapain.fr](http://www.theatre-fourapain.fr)



# Divers



## UNE MINI-ENTREPRISE AU COLLÈGE GUY DE MAUPASSANT

GD♥ inov'. Cette entreprise comprend 16 mini-entrepreneurs de classe de 3<sup>ème</sup>. Elle envisage de créer un objet pour faciliter les selfies : « selfeasy ». La vente de ces objets sera au bénéfice de la ligue contre le cancer. La mini-entreprise est composée de différents services :

- le service commercial qui s'occupe de l'organisation des ventes, de la publicité,
- le service production qui se charge de la conception et de la construction de l'objet,
- le service financier qui est chargé de tenir les comptes de l'entreprise,
- et le service administratif qui s'occupe de tous les courriers et des compte-rendus des séances.

Les représentants de la mini-entreprise sont :

- un PDG : Kylian DEBONNE
- un DG : Matthieu MAILLARD

qui coordonnent les équipes et les dirigent.

**Renseignements (via la collège) : 03 44 49 06 16**



## TRAVAUX DE DRAINAGE DU TERRAIN D'HONNEUR

La difficulté pour la réalisation d'un terrain de sport engazonné provient de la contradiction entre la logique sportive et la logique horticole.

Ainsi, le terrain se doit d'avoir une bonne résistance au piétinement et à l'arrachage, ainsi qu'une souplesse et une fermeté.

Tous ces éléments ont été pris en compte lors de la réalisation du terrain d'honneur. Pourtant, au vu des conditions météorologiques, les fortes intempéries ont compacté de façon très importante le terrain, et de fait, l'utilisation de ce dernier a provoqué une déstructuration de la couche de jeu entraînant une remontée des éléments composant la structure du terrain et bloquant le système de drainage.

Le terrain devenu trop humide est donc impraticable.

Fort de ce constat, **l'entreprise a repris en totalité à sa charge les travaux de drainage supplémentaires**. Il s'agit de diriger les eaux plus rapidement vers des systèmes d'évacuation, et à fortiori, donner la possibilité au terrain de recouvrer un équilibre entre des flacages trop importants et un sol trop ferme.

Les travaux en cours actuellement vont permettre au terrain d'honneur de pouvoir conjuguer tous ces éléments pour être jouable au printemps 2016.



## UNE PAGE SE TOURNE !

Les élus communautaires et le personnel de la Communauté de Communes s'associent pour remercier Ghislaine JUNGHAEN, responsable du service finances durant vingt ans, pour les services rendus à la collectivité, pour sa générosité et son humanité.

Elle va pouvoir maintenant profiter pleinement de sa retraite.

MERCI !

